
FORNLEIFASKRÁNING VEGNA BREYTINGA Á JÖKULDALSVEGI Í LANDI ARNÓRSSTAÐA



KRISTBORG ÞÓRSDÓTTIR

Reykjavík 2020

FS778-19431

FORNLEIFASTOFNUN ÍSLANDS SES



*Á forsiðumynd er horft yfir heimatún Arnórsstaða, inn Jökuldal til suðausturs. Ljósmynd:
Kristborg Þórsdóttir.*

©Fornleifastofnun Íslands 2020

Bárugötu 3

101 Reykjavík

Sími: 551 1033

Netfang: fsi@fornleif.is

Vefsíða: www.fornleif.is

Efnisyfirlit

Samantekt	5
Summary	5
1. Inngangur	6
2. Saga fornleifaskráningar og löggjöf	8
3. Aðferðir við fornleifaskráningu	10
4. Fornleifaskrá	12
5. Niðurstöður	31
Heimildaskrá	36
Hnitaskrá ISN93	38
Minjakort	39

Samantekt

Í þessari skýrslu birtast niðurstöður fornleifaskráningar innan áhrifasvæðis Jökuldalsvegur (923) í landi Arnórsstaða í Fljótsdalshéraði (áður Jökuldals- og Hlíðarhreppi) þar sem Vegagerðin áformar breytingar. Tvær veglínur voru skoðaðar með tilliti til fornleifa. Hvor þeirra er um 3,5 km á lengd og ná þær frá Gilsá í norðri og suður fyrir bæjarstæði Arnórsstaða. Tekið var út 200 m breitt belti á hvorri veglínu en úttektarsvæðin skarast mikið. Vettvangsvinna fór fram seint í október 2019. Skráðar voru 24 minjar innan úttektarsvæðanna. Þær eru langflestar skilgreindar í stórhættu vegna framkvæmda.

Efnisorð: Fornleifaskráning, vegagerð, Arnórsstaðir, Fljótsdalshérað, Gilsá

Summary

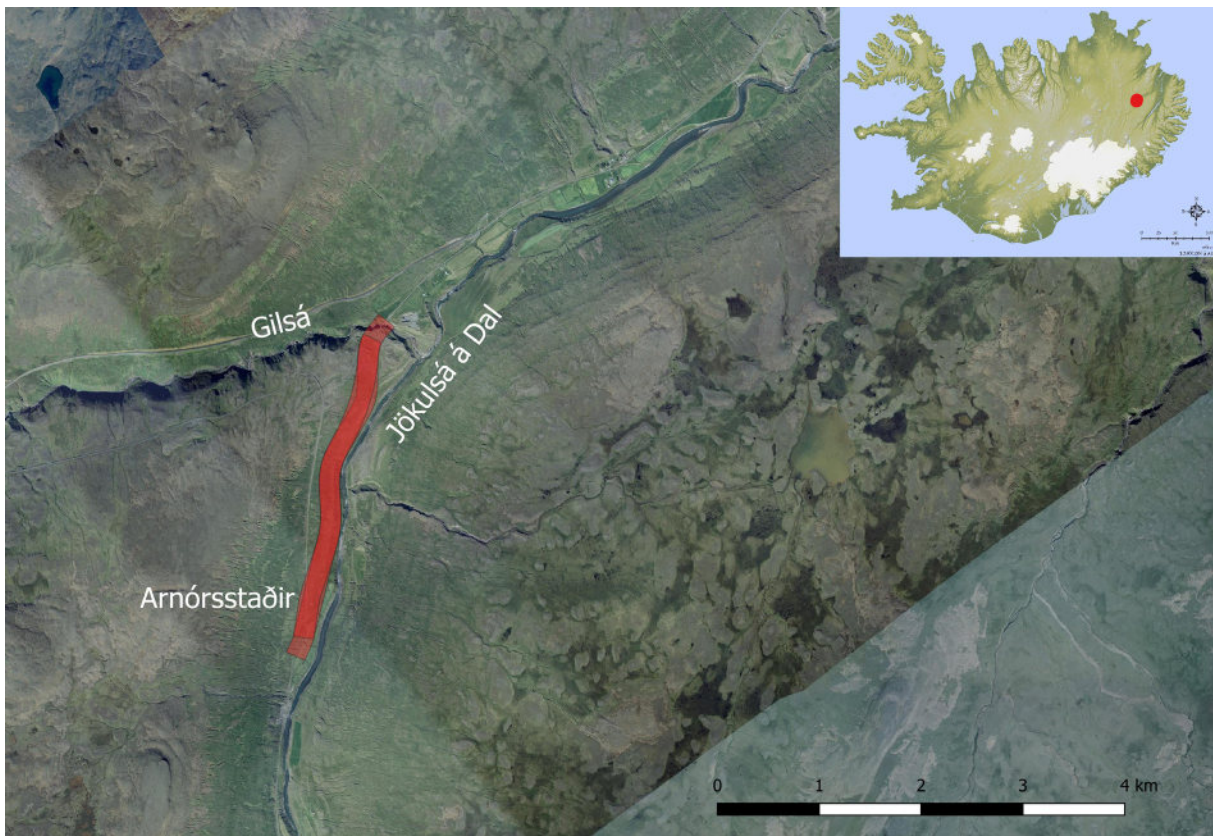
In this report are the findings and conclusions from a detailed survey carried out for the *Icelandic road and coastal administration* in relation to road construction on Jökuldalsvegur (923) south of *Gilsá* river within the boundaries of the farm *Arnórsstaðir* in East-Iceland. Two possible versions of the new road, each of them 3,5 km, were surveyed and the width of the surveyed area was 200 m. A total of 24 archaeological sites were surveyed within this area. Most of the archaeological sites are at high risk of being affected by the road construction.

Keywords: Institute of Archaeology, detailed survey, archaeology, East-Iceland, Arnórsstaðir, Gilsá river, road construction

1. Inngangur

Ráðgert er að breyta legu Jökuldalsvegar (923) á um 3,5 km löngum kafla frá brú yfir Gilsá og suður fyrir bæjarstæðið á Arnórsstöðum í Fljótsdalshéraði. Færa á veginn neðar í vesturhlíðar Jökuldals, á svipaðar slóðir og eldri vegur lá áður. Af þessu tilefni fór Vegagerðin þess á leit við Fornleifastofnun Íslands að hún tæki að sér skráningu fornminja innan áhrifasvæðis vegaframkvæmdanna. Tvær veglínur voru til skoðunar og var í báðum tilfellum tekið út 200 m breitt svæði, 100 m út frá miðlínu til beggja átta. Veglínurnar eru nálægt hvorri annarri og skarast því úttektarsvæðin að miklu leyti.

Fyrirhugaðar vegaframkvæmdir eru innan lögbýlisins Arnórsstaða. Fornleifastofnun Íslands vann heimildaskráningu fyrir gamla Jökuldals- og Hlíðarhrepp árið 1999 og nýttist hún vel við skráninguna.¹ Vettvangsúttektin fór fram dagana 21. og 22. október 2019. Hún var



Kort sem sýnir staðsetningu rannsóknarsvæðisins í Jökuldal (Loftmynd: Loftmyndir ehf). Á innfelldu Íslandskorti er svæðið merkt með rauðum punkti.

unnin af Kristborgu Þórsdóttur, fornleifafraeðingi, sem einnig sá um úrvinnslu, skýrsluritun og kortagerð. Veður var ágætt og var jörð auð fyrri skráningardaginn en seinni daginn var snjófól á svæðinu sem kom þó ekki að sök.

Fyrirhugað vegarstæði verður á flatlendum hjöllum eða bökkum í nokkuð bröttum

¹ Orri Vésteinsson og Sædís Gunnarsdóttir. 1999. *Menningarminjar í Jökuldals- og Hlíðarhreppi í Norður-Múlasýslu. Svæðisskráning*. FS080-98089. Fornleifastofnun Íslands, Reykjavík.

hlíðum Jökuldals. Nokkur jarðvegseyðing hefur átt sér stað nyrst á svæðinu, út við Gilsá, en sunnar er meiri jarðvegur og gróður. Gert er ráð fyrir því að vegurinn muni liggja í gegnum heimatún Arnórsstaða og yngri tún sem eru norðan og sunnan við það. Gengið var skipulega yfir allt úttektarsvæðið. Innan þess voru skráðar 24 minjæningar.

Rætt var við Pál Pálsson á Aðalbóli um minjar á úttektarsvæðinu og er honum þökkuð aðstoðin. Faðir Páls, Páll Gíslason á Aðalbóli, átti og nytjaði helming jarðarinnar á árunum 1961-1970 og þekkir Páll sonur hans vel til staðháttu og minja á jörðinni frá þeim tíma.

Uppbygging skýrslunnar er með hefðbundnum hætti. Á eftir köflum um sögu fornleifaskráningar og aðferðir kemur fornleifaskrá með teikningum og ljósmyndum. Þar er fjallað um allar þær fornleifar sem skráðar voru innan deiliskipulagssvæðisins. Í kjölfarið fylgir kafli þar sem helstu niðurstöður eru dregnar saman. Aftast í skýrslunni eru minjakort og hnitaskrá.

2. Saga fornleifaskráningar og löggjöf

Hátt á aðra öld er liðið síðan skráning fornleifa hófst á Íslandi en þó er enn langt í land að til sé heildstæð skrá um fornleifar á Íslandi. Á síðustu áratugum 19. aldar voru margir minjastaðir kannaðir á vegum Hins íslenska fornleifafélags, einkum staðir sem á einn eða annan hátt tengdust fornsögum og sögu þjóðveldisins. Eftir aldamótin 1900 dró úr fornleifakönnun á vegum félagsins og var þráðurinn ekki tekinn upp að nýju fyrr en um og eftir 1980.

Skoðanir manna á því hvað teljast fornleifar hafa breyst mikið á þessum tíma. Byggingar sem voru hversdagslegar fyrir hundrað árum eru nú orðnar minjar um horfna lífshætti. Skilningur hefur vaknað á nauðsyn þess að skrá upplýsingar um slíkar minjar og vernda þær fáu sem eftir eru fyrir komandi kynslóðir. Nauðsynlegra upplýsinga um gerð og ástand fornleifa er aðeins hægt að afla með vettvangsathugun, og við það er venjulega átt með hugtakinu fornleifaskráning (ýmist aðal- eða deiliskráning). Til þess að vettvangsathugun komi að fullu gagni verður þó fyrst að taka saman ýmsar upplýsingar, bæði skriflegar og munnlegar, sem vísa á minjastaði og geta gefið vísbendingar um hlutverk mannvirkjaleifanna (svæðisskráning).

Á undanförunum árum hafa verið gerðar breytingar á löggjöf um verndun fornleifa og hefur eftirlit með framkvæmd laganna verið aukið. Samkvæmt 3. grein laga um menningarminjar (nr. 80, 2012), eru allar fornleifar á Íslandi friðhelgar: „Fornleifum, [...] jafnt þeim sem eru friðlýstar sem þjóðminjar og þeim sem njóta friðunar í krafti aldurs, má enginn, hvorki landeigandi, ábúandi, framkvæmdaraðili né nokkur annar, spilla, granda eða breyta, hylja, laga, aflaga eða flytja úr stað [...]“. Er þessi fornleifakönnun í anda markmiða sem sett hafa verið með þessari löggjöf. Mat á áhrifum framkvæmda á fornleifar gerir kröfur um fjölþætta athugun á heimildum og vettvangsrannsókn, enda er skilgreining á fornleifum í þjóðminjalögum víðtæk. Fornleifar teljast hvers kyns mannvistarleifar, á landi, í jörðu, í jökli, sjó eða vatni, sem menn hafa gert eða mannaverk eru á og eru 100 ára og eldri, svo sem:

- a. búsetulandslag, skruðgarðar og kirkjugarðar, byggðaleifar, bæjarstæði og bæjarleifar ásamt tilheyrandi leifum mannvirkja og öskuhauga, húsaleifar hvers kyns, svo sem leifar kirkna, bænhúsa, klaustra, þingstaða og búða, leifar af verbúðum, naustum og verslunarstöðum og byggðaleifar í hellum og skútum,
- b. vinnustaðir þar sem aflað var fanga, svo sem leifar af seljum, verstöðvum, bólum, mógröfum, kolagröfum og rauðablæstri,
- c. tún- og akurgerði, leifar rétta, áveitumannvirki og aðrar ræktunarminjar, svo og leifar eftir veiðar til sjávar og sveita,
- d. vegir og götur, leifar af stíflum, leifar af brúm og öðrum samgöngumannvirkjum, vöð, varir, leifar hafnarmannvirkja og bátalægi, slippir, ferjustaðir, kláfar, vörður og önnur vega- og siglingamerki ásamt kennileitum þeirra,
- e. virki og skansar og leifar af öðrum varnarmannvirkjum,

- f.** þingstaðir, meintir hörgar, hof og vé, brunnar, uppsprettur, álagablettir og aðrir staðir og kennileiti sem tengjast siðum, venjum, þjóðtrú eða þjóðsagnahefð,
- g.** áletranir, myndir eða önnur verksummerki af manna völdum í hellum eða skútum, á klettum, klöppum eða jarðföstum steinum og minningarmörk í kirkjugörðum,
- h.** haugar, dysjar og aðrir greftrunarstaðir úr heiðnum eða kristnum sið,
- i.** skipsflök eða hlutar þeirra.

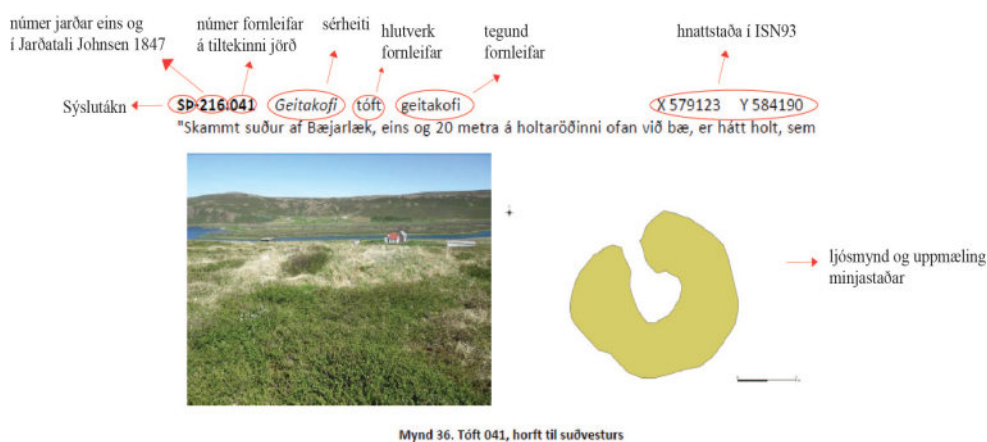
Minjar 100 ára og eldri teljast til fornleifa, en heimilt er þó að friðlýsa yngri minjar.

Það er skýrt af þessari skilgreiningu að fornleifar eru ekki aðeins öll mannvirki heldur einnig staðir sem á einn eða annan hátt tengjast menningu og atvinnuvegum, hvort heldur sem er vöð eða álagablettir. Þessari skilgreiningu er fylgt við hefðbundna fornleifaskráningu. Umhverfis allar fornleifar er 15 m friðhelgað svæði en umhverfis friðlýstar fornleifar er 100 m friðhelgað svæði.

Ef nauðsynlegt er talið að spilla fornleifum eða hylja þær, þarf að leita heimildar Minjastofnunar Íslands.

3. Aðferðir við fornleifaskráningu

Í skráningarkerfi Fornleifastofnunar hefur hver sýsla skammstafað heiti (NM, GK o.s.frv.) og hver jörð hefur þriggja stafa númer. Miðað er við jarðaskiptingu eins og hún kemur fyrir í Jarðatali Johnsens frá 1847 og byggir tölusetning jarðanna á því. Skipting jarða um miðja 19. öld ræður ekki aðeins númerum í skránni heldur er miðað við hana þegar ákvarðað er hvaða jörð ákveðnir minjastaðir tilheyra. Hverjum minjastað er gefin kennitala en það er þriggja stafa númer sem hengt er við sýslutákn og jarðarnúmer (dæmi: GK-084:001). Fornleifaskrá hvernar jarðar hefst á stuttu yfirliti yfir skiptingu jarðarinnar, eignarhald hennar og matsverð, og einnig er gefin stutt lýsing á náttúrufari og búskaparaðstæðum og sléttun túna. Þar á eftir kemur listi yfir allar þær fornleifar sem fundust innan hvernar jarðar.



heitir Geitakofi og ber við loft frá bæ séð," segir í örnefnaskrá. Geitakofi er um 100 vestan heimatúnsins, á litlu holti eða hól. Fyrir vestan heimatúnið hækkr landið upp á svokallað holtaröð. Þar er tóft á holtinu sem eins og nafnið ber með sér var geitakofi. Tóftin er áberandi og sést vel þegar komið er upp á holtaröðina. Geitakofi er 30 m austan við miðlinu fyrirhugaðs jarðstrengs. Virgirðing er 20-30 m vestan við tóftina. Óræktað tún er umhverfis tóftina. Það hefur líklega verið sléttað að einhverju leyti. Þarna er gras, fjalldrapi og lyng í stórbýfi á köflum. Tóftin er 8x8 m að stærð, einföld og hringlaga. Hún er opin til NNV. Veggirnir eru 0,3-0,5 m á hæð, 2-3 m.

Hættumat: hættu, vegna framkvæmda
Heimildir: Ó- Halldórsstaðir, 10 → hættu sem stöðjar að fornleif

heimild sem vitnað er í, nánari færsla í heimildaskrá

Dæmi um framsetningu upplýsinga um fornleifar í skýrslum Fornleifastofnunar.

Í skránni fær hver minjastaður eina efnisgrein og er framsetning upplýsinganna stöðluð. Í fyrstu línu hvernar greinar eru grunnupplýsingar auðkennisnúmer, sérheiti, tegund, hlutverk og hnattstaða. Á eftir auðkennisnúmeri kemur sérheiti hennar ef eitthvert er og síðan tegund. Með tegundarflokkun er leitast við að skilgreina hvers eðlis fornleifin er, þ.e. hvort um er að ræða mannvirki af einhverju tagi sem enn sést, og þá hverskyns (t.d. tóft, garðlag eða varða), mannvirki sem vitað er um en er horfið (heimild, örnefni) eða fornleif sem ekki hefur verið mannvirki (álagablettur, sögustaður eða vað). Allir fornleifastaðir eru greindir til tegundar en hlutverk þeirra er ekki alltaf hægt að ákvarða.

Á eftir hlutverki kemur hnattstaða minjastaðarins í landshnitakerfi (ISN93) og er mælt

í miðju hvers minjastaðar. Uppmælingar voru gerðar á öllum sýnilegum minjastöðum með Trimble Geoexplorer 6000 og er möguleg skekkja mælinganna innan við 1 metri, allt niður í nokkra sentimetra.

Þar sem getur um „heimild um...“ t.d. útihús, þá er átt við að eingöngu eru til heimildir um staðinn, en minjar hafa ekki fundist á vettvangi við skrásetningu. Þó engar minjar hafi fundist, er engu að síður tekin hnattstaða staðarins ef unnt hefur verið að ákvarða hann á grundvelli fyrirbyggjandi upplýsinga með um 50 metra fráviki.

Í annarri línu hefst lýsing minjastaðar oftast á tilvitnun í fyrirbyggjandi heimildir en síðan er staðsetningu hans lýst. Þar á eftir kemur oft lýsing á aðstæðum og síðast lýsing á mannvirkinu sjálfu ásamt öðrum upplýsingum sem við eiga.

Í næstsíðustu línu er lagt mat á þá hættu sem minjastaðurinn kann að vera í. Þá er í síðustu línu getið heimilda ef einhverjar eru, oft með skammstöfunum, en úr þeim er leyst í heimildaskrá aftast í skýrslunni.

Í skýrslunni eru aðeins birtar upplýsingar um þær minjar sem reyndust innan úttektarsvæðisins. Af þeim sökum er númeraröðin ekki samfelld í fornleifaskránni.

4. Fornleifaskrá

NM-119 Arnórsstaðir

Jörðin er metin 8 hdr. að dýrleika 1695 og 1847. BL, 311; JJ, 355. Árið 1455 eru merki jarðarinnar talin upp í máldaga Hofteigskirkju. “fra hnuksaa oc j Gilsaa. oc vr siöunda Gýlsárbug. oc i Skialldklofa. og so j ósinn. sem lönguhlijdar lækur kemur i önnur vötn. oc so i Eyktarnípa. oc þaðan til vötum hallar. oc fram i Sandvpsernar fyrrer nordan Arnorzstada sel. oc so i lönguhlijdar enda. alltt hnvkzvatn j hnuskaa og so j Jokulsá.” DI V, 128. 1570 og síðar eru Arnórsstaðir nefndir í máldaga Hofteigskirkju. DI XV, 679.

Hofteigskirkjueign. “Landamörk eru við Skjöldólfsstaði að norðan síðan við Möðrudal og Hákonarstaði frá Eyktagnýpu suður í Sænautafell, um Rangárlón, Þrívörðuháls, Botnahraun, Lönghlíð og Kiðufell í Hnúksárupptök við Hnúksvatn og eftir það með ánni niður í Jöklu.” SJM I, 265.

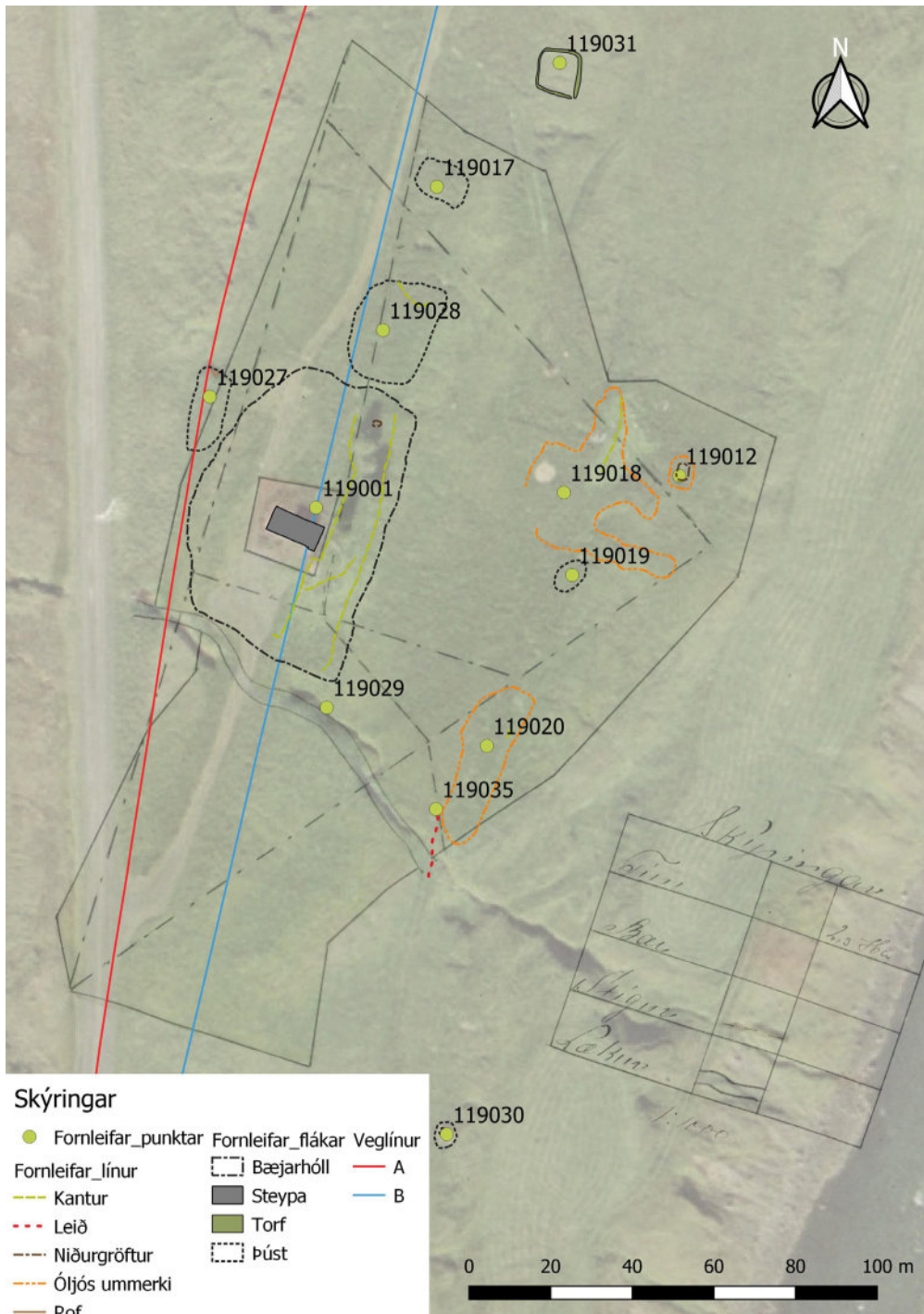
“Innan við Gilsá tekur við land Arnórsstaða, ysta býlis á Efradal sem til skamms tíma stóð undir miklum fjárbúskap, en er í eyði síðan um aldamótin 2000 [...]. Hofteigskirkja átti jörðina til 1918 að hún var seld ábúanda. [...] Arnórsstaðir eru landrík jörð frá fornu fari, vesturmörk við Möðrudal frá Eyktagnípu inn af Gestreiðarstaðadal suður undur Sænautafell. Hákonarstaðir hafa nú eignast innpart jarðarinnar milli Hnappár og Hnúksár, þar sem voru beitarhús. Forðum var Ármótasel [NM-119b] hluti af Arnórsstöðum, en þar hófst 1853 búskapur á heiðarbýli sem stóð með stuttum hléum til 1943. Um 1980 keypti Víkingur bóndi Gíslason Ármótasel af Jökuldalshreppi en land fylgir vestan Gilsár norður í Skjaldklofa, þaðan sem markalína liggur vestur í Eyktagnípu. Rústir heiðarbýlisins Hlíðarenda [021] í byggð 1853-1872, eru við Hlíðarendakvísl við norðurenda Lönguhlíðar þar sem áður gæti hafa verið Arnórsstaðasel [sjá 022].” ÁFÍ 2018, 302-304.

1918: Tún 2,3 ha. “Bærinn stendur í tæplega 200 m hæð yfir sjó á hjalla eða jafnvel í brekku austan í Arnórsstaðamúlanum og túnið balar og höll og sums staðar svo bratt, að vart er stætt nema á broddum, grasgefið. Engjar eru harðslægir laufslægju blettir innan um bithaga í hlíðinni heima við, hins vegar góðar, en óra-langsóttar í flóum Víðidals að fjallabaki handan Arnórsstaðahnjúks og Kiðufells.” SJM I, 265.

NM-119:001 *Arnórsstaðir* bæjarhóll bústaður 677867 536418

Samkvæmt túnakorti frá 1918 voru bæjarhúsin á Arnórsstöðum ofarlega (vestarlega) í túni, um 20 m austan við vesturmörk þess og 20 m norðan við Bæjarlækinn (sjá 029). Á þeim stað er grunnur síðasta íbúðarhússins sem byggt var árið 1971 en brann eftir að jörðin fór í eyði árið 2000. Bæjarhóll Arnórsstaða er á flötum hjalla efst í túninu, fast austan og neðan við uppbyggðan Jökuldalsveg (923) í brekku upp af túninu en vegurinn hefur breytt ásýnd landsins talsvert. Utar í dalnum má sjá náttúrulega brattar brekkur upp frá túninu.

Bæjarlækurinn rennur fast sunnan við bæjarhólinn og liggur heimreið að bænum úr suðri,



Hér hefur túnakort Arnórstaða frá 1918 verið rétt upp og lagt ofan á loftmynd frá Loftmyndum ehf. Sínd er staðsetning minja í túninu og nágrenni þess, sem og staðsetning veglína A og B yfir túnið.

yfir lækinn. Smáþýft er á bæjarhólnum og þar vex gras og arfi en einnig vaxa nokkur tré á austurhluta hólsins. Frá bæjarstæði Arnórstaða sést spöl inn dalinn og út að Gilsá en leiti er á milli ár og bæjar.

Bæjarhóllinn er 70x47 m að stærð og snýr NNA-SSV. Hann nær fram á hjallabrún til austurs og ekki er gott á greina á milli uppsafnaðra mannvistarleifa og náttúrulegra marka hjallans en bratt er fram af honum til austurs. Áætlað er að uppsöfnuð mannvistarlög á bæjarhólnum séu um 2 m á þykkt en fram af brún bæjarhóls og hjallans sem hann er á eru 3-5 m. Steypt gólfplata úr grunni



Uppmæling minja á bæjarhóli Arnórstaða 001.
Loftmynd: Loftmyndir ehf.



Bæjarhóll Arnórstaða 001 og þúst 027 í forgrunni, horft til suðausturs.

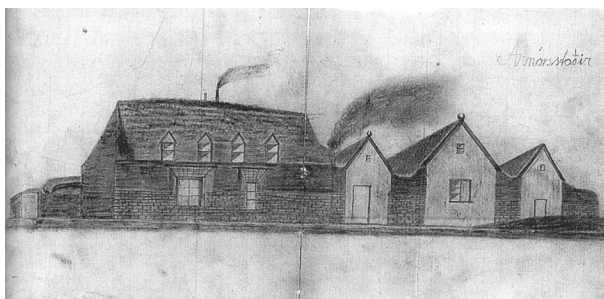
síðasta íbúðarhússins er á miðjum bæjarhólnum. Hún er 13x6 m að flatarmáli og snýr ASA-VNV en af gömlum ljósmyndum að dæma var húsið talsvert stærra og sneri út og suður. Framan við gólfplötuna er grjóthlaðinn kantur sem hefur tilheyrt stétt framan við síðasta torfbæinn. Kanturinn er um 50 m langur og liggur NNA-SSV. Hann er 0,5-0,6 m á hæð og í hleðslunni sjást 4-6 umför grjóts þar sem best lætur. Syðri hluti kantsins er ógreinilegri og gróinn þannig að lítið sést þar í grjóthleðslur. Ofan og vestan við kantinn er flatlent en framan (neðan) og austan við er mjög aflíðandi halli fram á brún bæjarhólsins. Í hallanum hefur að öllum líkindum verið kálgarður og í honum vaxa nokkur lerkitré. Frá NNA-enda grjóthleðslunnar er gróinn, lágur kantur sem liggur í sveig til norðurs og er 15 m langur. Neðan við og samsíða þessum köntum, bæði þeim grjóthlaðna og þeim gróna, er brún sem hefur markað neðri brún meints kálgarðs og mögulega einnig bæjarhólsins. Á milli kantanna og brúnarinnar eru 7-12 m. Nyrst í meintum kálgarði er óljós dæld, eða lægð



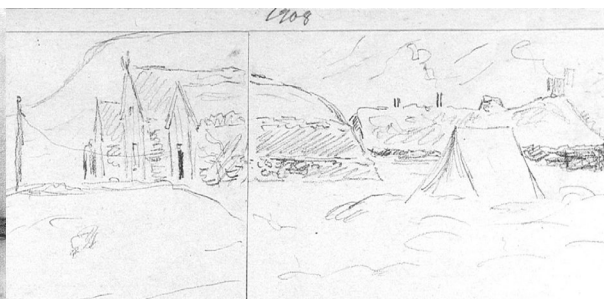
Grjóthlaðinn kantur sem hefur verið framan við síðasta torfbæinn á bæjarhólnum, horft til suðvesturs.

sem er 0,1-0,2 m á dýpt og er þýft í kring um hana. Sunnan við miðjan kálgarð er nokkuð afgerandi kantur sem liggur á milli grjóthlaðna kantsins og brúnarinnar. Sunnan við hann er rabarbarabeð. Þessi kantur er hæstur suðvestast þar sem hann er 0,7 m hár, en lækkar til norðausturs. Sunnan (SSV) við þennan kant er flatlent út að mörkum bæjarhóls til SSV og þar í suðurenda er talsvert þýfi. Norðan (NNA) við kantinn er aflíðandi halli til ASA. Sunnan við húsgrunn á miðjum bæjarhólnum er malarplan við

enda heimreiðar og frá því liggur vegarslóði áfram til NNA. Við gerð þessara mannvirkja hefur verið grafið í gegnum bæjarhólinn vestanverðan þar sem er aflíðandi halli frá VNV-mörkum til ASA. Til eru tvær gamlar teikningar af bænum á Arnórsstöðum. Annars vegar er það teikning eftir Daniel Bruun frá 1908. Á henni má sjá þrjár burstir á frambænum og annað hús aftan við hann. Þar hefur að líkindum verið eldhús en fram kemur í Sveitum og jörðum í Múlaþingi I að hlóðaeildhús hafi verið að baki bænum auk fjóss fyrir fimm kúr og fjóshlöðu. Hin teikningin er eftir Jón Gíslason og birtist í grein eftir Pál Pálsson í Múlaþingi 24 frá 1997. Jón dvaldi á ýmsum bæjum í Jökuldal á árabílinu 1893-1906 og var skráður til heimilis á Arnórsstöðum 1894, 1895 og 1899. Á teikningu af Arnórsstaðabænum sést í fjós aftan við baðstofuna sem var syðst í bæjarröðinni og sneri út og suður. Norðan við hana voru bæjardyr með lofti og skemmur tvær.



Teikning Jóns Gíslasonar af Arnórsstöðum seint á 19. öld. (Páll Pálsson 1997, 153).



Teikning Daniels Bruun af Arnórsstöðum frá 1908. (1987, 481).

Hættumat: stórhætta, vegna vegagerðar

Heimildir: Túnakort 1918; Bruun, Daniel 1987, 481; SJM I, 266; Páll Pálsson 1997, 147, 153

NM-119:003 *Múlahús* tóft+garðlag beitarhús 678434 538573

“Yst undir Múla eru beitarhús, sem byggðust upp um 1945, Múlahús, og önnur Arnórsstaðasel [004], í framhaldi,” segir í Sveitum og jörðum í Múlaþingi I. “Fyrir ofan Innrreiðhvamm



Horft yfir Múlahús 003 til austurs.



Nærmynd af Múlahúsum 003, horft til ASA.



Uppmæling Múlahúsa 003_1 og garðs 003_2.
Loftmynd: Loftmyndir ehf.

liggur Langimelur. Upp af fremri enda hans í fjallinu heitir Þórðarbrýna, engjastykki. Út af Langamel standa beitarhús, kölluð Múlahús, (eða Múli, Arnórsstaðamúli).” segir í örnefnalýsingu. Stór tvístæð beitarhús og bogadreginn garður eru ASA undir lágum bakka á flatlendi NNA við yngri beitarhús undir þaki og litlu vestan við gamla akveginn inn dalinn (sjá 641:015). Grafgil er hér litlu utar. Beitarhúsin eru 2,2 km NNA við bæ 001. Þau hafa ekki náð 100 ára aldri og eru því of ung til þess að geta talist til fornminja. Þar sem húsin eru byggð úr torfi og grjóti eftir fornri byggingarhefð þótti hins vegar rétt að skrá þau.

Grasi gróið er í kringum beitarhúsin en stutt er í rofsvæði í kringum þau.

Beitarhúsatóftin er 19x10,5 m að stærð og snýr VNV-ASA. Í vesturenda hefur líklega verið niðurgrafin hlaða en þar hefur orðið mikið rask, líklega að mestu leyti vegna

vatnsaga. Þar stendur vatn og virðist það seytila úr hliðunum fyrir ofan tóftina. Breitt dyraop er á ASA-gaffli. Tóftin er hlaðin úr torfi og grjóti og eru greinileg ummerki um efnistöku SSV við hana. Í innanverðum veggjum má greina 4-6 umför hleðslu og eru veggir um 1 m á hæð innanmáls en litlu lægri utanmáls, u.þ.b. 0,8 m. Grjóthlaðnar undirstöður tveggja garða eru í tóftinni og hafa þeir sömu stefnu og húsin. Undirstöðurnar eru 0,6-0,7 m á breidd og 0,2-0,4 m á hæð. Nyrðri garðinn er um 10 m langur en aðeins sést hluti af syðri garðanum því jarðvegshrúga í vesturhorni tóftarinnar hylur VSV-hluta hans. Ekki er ljóst hvernig jarðvegshrúgan er til komin, mögulega vegna graftar úr hlöðu í VNV-enda tóftarinnar. Hrúgan er 1,6-1,7 m á hæð. Ofan (VNV) við beitarhúsin er bogadreginn garður. Honum var mokað upp af vélum og hefur að sögn Páls Pálssonar, heimildamanns, líklega átt að varna vatnsrennsli úr hliðinni að húsunum. Pál minnti að þessum garði hefði verið ýtt upp í tíð Víkings Gíslasonar sem bjó á Arnórsstöðum frá 1970-1987. Garðurinn er 72 m að lengd og afmarkar svæði sem er 48x20 m að stærð og snýr NNA-SSV. Innri brún hans er 0,5-0,6 m á hæð en ytri brún um 1 m á hæð. Þar hefur efni verið tekið í garðinn. Eftir efnistöku er 2-3 m breið renna utan við og meðfram garðinum sem er 0,5 m djúp.

Hættumat: stórhætta, vegna vegagerðar

Heimildir: SJM I, 266; Ö-Arnórsstaðir, 3



*Uppmæling sem sýnir leifar af hesthúsi 012.
Loftmynd: Loftmyndir ehf.*

Óljós ummerki um hesthús 012, horft til ASA.

“Í túninu er upp frá ánni, Neðribakki. Þar ofar er Hesthúsgrund, sem er út af gömlu hesthúsi,” segir í örnefnalýsingu. Hesthúsgrund er allbreitt, flatlent tún sem komið er í órækt. Við suðurenda þess hækkar landið lítillega. Þar má ætla að hesthúsið hafi verið og sjást þar ummerki um litla tóft í grösugu þýfi. Hesthúsið var 80 m austan við bæ 001 og fast austan við Sultarhús 018. Raflína liggur frá norðaustri til suðvesturs litlu sunnan við minjarnar.

Austan við minjarnar er hjallabrún og brött brekka en vestan við er Sultarhúshóll, vaxinn grasi og grænum arfa. Sunnan við minjarnar um hesthúsið er fremur sléttlent og þar er sérlega mikil grænka í grasi. Vera má að grænkan stafi af húsdýraáburði sem borist hefur frá Sultarhúsum og öðrum útihúsum í túninu en einnig er mögulegt að á þessum stað séu mannvistarleifar undir sverði.

Það sem sést af hesthúsunum er grunn lægð, innanmál hússins, sem er nokkuð skýrt afmörkuð til allra átta nema norðurs. Hún er 4x3 að innanmáli og snýr nálega norður-suður. Innanmálið er skýrast í suðurenda þar sem lægðin er 0,3-0,4 m djúp. Óljóst má greina utanmál tóftarinnar þar sem sjá má þýfðan kruga í kringum lægðina. Ætla má að dyraop hafi verið á norðurhlið hússins.

Hættumat: stórhætta, vegna vegagerðar

Heimildir: Ö-Arnórsstaðir, 3

NM-119:013 Hólkofi tóft+garðlag beitarhús

677767 536258

“Útan við Hólkofalæk, á bröttum hól, var Hólkofi, 40 kinda hús, nú tættur,” segir í örnefnalýsingu VG. Beitarhúsatóftin sem nefnd er hér að framan er á háum og bröttum hól í brekkum ofan túna og ofan Jökuldalsveggar 923. Hlaðinn garður er meðfram Hólkofalæk SSV við tóftina og óljós ummerki um heystæði eru ofan og vestan við tóftina. Minjarnar eru 160 m SSV við bæ 001 og 120 m vestan við hesthús 030.

Hólkofahóll er smáþýfður og grösugur. Frá honum sést heim að bæ. Talsvert rask hefur orðið í



Minjar 013. Loftmynd: Lofimyndir ehf.

Horft yfir minjasvæðið til austurs. Garðlag 013_2 í forgrunni.

brekkunni neðan við hólinn vegna skeringa við vegagerð.

Beitarhús, vörslugarður og heystæði eru á svæði sem er 66x32 m að stærð og snýr ASA-VNV. Minjarnar fá tölustafi til aðgreiningar í lýsingu hér á eftir sem hefst á beitarhúsatóft (1). Tóftin er NNV við miðjan vörslugarð (2), uppi á háhólnum. Hún er 25 m löng og 9 m breið, torf- og grjóthlaðin. Tóftin er niðurgrafin um 0,5-1 m, einkum vesturhliðin. Líklega hefur verið op á tóftinni í norðurenda en veggir eru mjög ógreinilegir í báðum endum. Ekki er ólíklegt að hlaða hafi verið í suðurenda tóftarinnar og þar virðist minna grjót í veggjum en í suðurhlutanum. Þetta er hins vegar ekki augljóst og ekki er hægt að greina skil á milli hólfra. Veggir tóftarinnar eru teknir að síga inn á við en einkum þó vesturveggur. Ekki sjást ummerki um garða eða jötur. Veggjahæð innanmáls er um 1 m og sjást 3 umför hleðslu. Utanmáls eru veggir 0,8 m háir þar sem þeir eru hæstir en víðast talsvert lægri og útflattir í báðum endum tóftarinnar. Torf- og grjóthlaðinn garður (2) er 67 m langur og liggur ASA-VNV meðfram og utan við Hólkofalæk. Garðurinn fjarar út uppi í brekkunni til VNV en hann er skorinn af Jökuldalsvegi í ASA-enda. Það er því óljóst hversu langt hann hefur náð í þá átt. Garðurinn er um 1 m á breidd og 0,5-0,7 m á hæð. Hann er nokkuð heillegur en rof er komið í hann hér og hvar. Á einum stað VNV við miðjan garð er mjög skýr hlykkur á garðhleðslunni sem hefur ekki augljósan tilgang. Óljós ummerki um heystæði (3) eru ofan og vestan við beitarhúsatóft. Þar er grunnur niðurgröftur á svæði sem er 14x7 m að innanmáli og snýr nálega austur-vestur. Óljósar torfhleðslur eru meðfram norður- og suðurhliðum hans. Gamalt girðingarstæði liggur í gegnum vestanvert minjasvæðið og afmarkar það meint heystæði til vesturs.

Hættumat: stórhætta, vegna vegagerðar

Heimildir: Ö-Arnórsstaðir VG, 2

NM-119:014 *Steinka* varða óþekkt

677987 537419

“Neðan vegarins á Efribakka er hagagirðing frá túni út að Loðinshöfðagiótu. Ofan við Efribakka, utan til, heitir Steinka, hrunin varða á litlum mel beint niður af Stakamel,” segir í örnefnalýsingu VG. Varða og fleiri hleðslur eru á blásnum hólkollum um 1 km norðan við bæ 001



Uppmæling á vörðunni Steinku 014_1 og hleðslum 014_2-3 á sama hólí. Loftmynd: Loftmyndir ehf.

Steinka, varða 014_1 og hleðslur 014_2-3, horft til austurs. Hleðsla 014_3 er fremst á myndinni.

og 70 m norðvestan við nyrstu tún Arnórsstaða.

Brattar brekkur eru ofan og neðan við vörðuna, til vesturs og austurs. Hálfgróinn lyngmói er til austurs en gróðurfar enn rýrara til vesturs. Allmikið grjót er á hólnum sem varðan er á.

Auk vörðunnar eru tvær aðrar hleðslur á hólnum, á svæði sem er 6,5x3,5 m að stærð og snýr austur-vestur. Minjarnar fá tölustafi til aðgreiningar í umfjöllun hér á eftir. Hóllinn sem þær eru á snýr norður-suður og nyrst á honum er skeifulaga hleðsla (2) sem sveigir til norðurs. Hún er tæpir 7 m að lengd en afmarkar svæði sem er um 2,5x2,5 m að innanmáli. Hleðslan stendur að norðvestanverðu en þó sést bara 1 umfar í henni. Hún virðist meira úr lagi gengin að norðaustanverðu. Laust grjót er bæði innan og utan við þessa hleðslu og mikið grjót allt í kring. Á suðurhluta hólsins sér móta fyrir framhaldi af þessari hleðslu sem myndar nánast hring með henni en þetta er mjög óljóst og gæti verið náttúrumyndun. Varðan Steinka (1) er hlaðin ofan á stórgrýti rétt innan við hleðslu (2) eða ofan á hana. Stórgrýti er allt í kringum vörðuna sem er 0,8x0,6 m að grunnfleti og snýr austur-vestur. Eitthvað af grjóti hefur hrunið úr henni. Hún er 0,8 m á hæð og í henni sjást 3-4 umför. Utan við skeifulaga hleðslu (2) er fremur ferköntuð hleðsla (3) á vesturjaðri hólsins. Hún er 2x3,5 m að utanmáli og í henni sjást 1-2 umför grjóts. Ekki er sýnilegt op á henni og hlutverk hennar er óljóst. Hún virðist fremur ungt mannvirki. Grjótið í þessum minjum er skófum vaxið en aldur þeirra er óræður. Ekki er útilokað að eldra grjóthlaðið mannvirki hafi verið á hólnum og að yngri hleðslurnar hafi verið hlaðnar upp úr því þegar jarðvegur á hólnum eyddist og grjótið kom í ljós. Hlutverk vörðunnar er óþekkt og eins hinna mannvirkjanna. Helst kemur til greina að varðan hafi verið hlaðin sem vegvísir en þó er hún talsvert langt frá gömlu leiðinni um sveitina 641:015 sem lá að öllum líkindum á svipuðum stað og gamli vegurinn sem lagður var á árunum 1945-1951 og var í notkun fram til 1959 þegar hann var færður upp í hlíðina, ofar og vestar.

Hættumat: stórhætta, vegna vegagerðar

Heimildir: Ö-Arnórsstaðir VG, 3; Helgi Gíslason 1987, 38; SJM I, 266

NM-119:017 *Hesthús* þúst hesthús

677897 536496

“Efríbakki, innst á honum Hesthús og Hesthúshóll,” segir í örnefnalýsingu VG. Líklega er hér



Þúst 017 þar sem heimildir benda til þess að hafi verið hesthús. Loftmynd: Loftmyndir ehf.

Þúst 017, horft til VSV.

átt við óræktarhól eða þúst innanlega í túni á Efribakka. Meint staðsetning Hesthúshóls er 60-70 m NNA við bæ 001, 25 m NNA við þúst 028 og 28 m suðvestan við gerði 031.

Minjarnar eru í gömlu, flatlendu túni sem komið er í órækt og orðið þýft en er mjög grösugt. Brött brekka er upp af því til vesturs og sömuleiðis er brött en stutt brekka austan við það niður á Hesthúsgrund (sjá 012). Fast vestan við minjarnar er vegarslóði sem lá út að ungum fjárhúsum í norðurenda túnsins. Hann er á sama stað og gamli akvegurinn og þar var áður eldri leið í gegnum túnið (sjá 035).

Á meintum Hesthúshóli er greinilega manngerð þúst en hún er þó ekki mjög afgerandi eða skýrt afmörkuð. Þústin er 13x9 m að stærð og snýr norðvestur-suðaustur. Hún er gengin í þúfur og er 0,3-0,5 m á hæð. Grjót sést upp úr sverði á stöku stað og járngrind og fleira brak er í norðausturhorni þústarinnar.

Hættumat: stórhætta, vegna vegagerðar

Heimildir: Ö-Arnórsstaðir VG, 6

NM-119:018 *Sultarhús* heimild um fjárhús

677928 536421



Svæðið þar sem Sultarhús 018 stóðu, horft til NNV. Ofan við miðja mynd má sjá blett með grænum arfa þar sem hlöðubraggi stóð.

Gömul mynd sem sýnir Sultarhús 018 innan rauðs hrings í túni Arnórsstaða. (SJM V, 131).

“Upp af Hesthúsgrund [012] innst er Sultarhúshóll og Sultarhús,” segir í örnefnalýsingu VG. Húsin hafa verið rifin og sjást nú lítil ummerki um þau en þó sést grunnur bragga nokkuð vel sem notaður var sem fjárhúshlaða. Fjárhúsin stóðu frammi á hjallabrún í gamla heimatúninu um 50 m neðan og austan við bæ 001.

Hjallinn er fremur flatlendur en hallar lítillega til austurs. Á honum er tún komið í órækt, grösugt og þýft. Neðan við hann er suðurendi Hesthúsgrundar (sjá 012), annars hjalla. Mikill arfi vex á braggagrunni og í kringum hann.

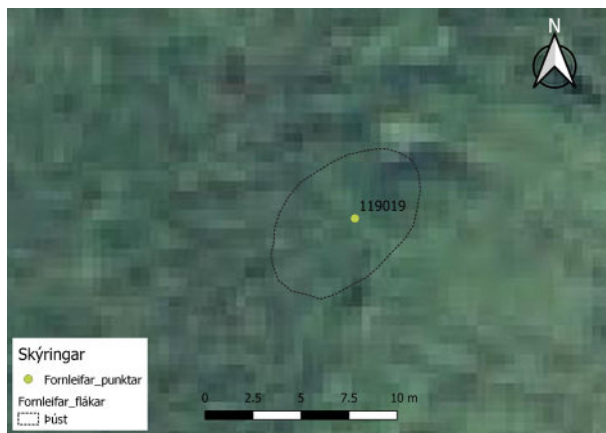
Ummerki um fjárhús og bragga sjást á svæði sem er um 40x20 m að stærð og snýr NNA-SSV. Svo virðist sem að braki úr fjárhúsunum hafi verið ýtt fram af hjallabrún til austurs, niður á suðurenda Hesthúsgrundar. Þar eru tvær jarðvegstungur sem virðast innihalda byggingarefni úr þessum húsum. Spýtnabrák sést hér og hvar í túninu í grennd. Páll Pálsson, heimildamaður, mundi eftir þessum húsum. Þau voru einstæð og taldi hann þau hafa getað rúmað 60-70 kindur. Þess má geta að rampur liggur úr norðri að braggagrunni og þar hefur heyi verið ekið inn í hlöðuna sem í honum var. Ekki er vitað hvenær þau voru rifin en þau sjást á ljósmynd í Sveitum og jörðum í Múlaþingi V sem kom út árið 1995.

Hættumat: stórhætta, vegna vegagerðar

Heimildir: Ö-Arnórsstaðir VG, 6; SJM V, 131

NM-119:019 *Litlikofi* þúst útihús

677930 536401



*Þúst sést enn þar sem Litlikofi 019 var. Loftmynd:
Loftmyndir ehf.*



Þúst 019, horft til norðausturs.

“Upp af Hesthúsgrund [012] innst er Sultarhúshóll og Sultarhús [018]. Fram af því Litlikofi, og rétt við hann Götuhús [020] og Götuhúshóll, og er hvoru tveggja fast við Bæjarlækinn [sjá 029],” segir í örnefnalýsingu VG. Litlikofi var að öllum líkindum á sömu hjallabrún og Sultarhús 018 og Götuhús 019, á milli þeirra en nær Sultarhúsum. Hann var 60 m austan við bæ 001 og fast norðan við rafmagnsstaur í túninu. Þar sést gróin þúst. Ekki er ljóst hvers konar hús þetta var en ætla má að það hafi verið einhvers konar útihús.

Hjallinn sem Litlikofi var á er fremur flatlendur en hallar lítillega til austurs. Á honum er tún komið í órækt, grösugt og þýft. Neðan við hann er suðurendi Hesthúsgrundar (sjá 012), annars

hjalla.

Þústin sem enn sést í túninu er um 9,5x5,5 m að stærð, nokkuð sporöskjulaga en ekki vel afmörkuð. Þústin er fremur flöt að ofan og er 0,2-0,3 m á hæð. Á henni vex grænna gras en í kringum hana. Spýtnabrak er fast norðan við þústina en óvíst er hvort það er úr Sultarhúsum eða Litlakofa.

Hættumat: stórhætta, vegna vegagerðar

Heimildir:Ö-Arnórsstaðir VG, 6

NM-119:020 *Götuhús* heimild um fjárhús

677909 536359



Horft til suðvesturs yfir svæðið þar sem Götuhús 020 voru.

“Upp af Hesthúsgrund [012] innst er Sultarhúshóll og Sultarhús [018]. Fram af því Litlikofi [019], og rétt við hann Götuhús og Götuhúshóll, og er hvoru tveggja fast við Bæjarlækinn [sjá 029],” segir í örnefnalýsingu VG. Búið er að ýta þessum húsum um en þau voru frammi á hjallabrún, á næsta hjalla neðan og austan við bæ 001. Hátt og bratt er fram af brúninni niður á næsta hjalla. Götuhús voru 70 m suðaustan við bæ 001 og 30-40 m suðvestan við Litlakofa 019. Hjallinn sem Götuhús voru á er fremur flatlendur en hallar þó lítillega til austurs.

Grösugt og þýft er þar sem húsin stóðu og áberandi grænni grasgróður og lítilsháttar arfi vex þar. Það á reyndar við um alla hjallabrúnina frá Bæjarlæknum og út fyrir Sultarhús. Þar er allsstaðar von á byggingaleifum undir sverði.

Ummerki um Götuhús, og byggingarefni úr þeim sem ýtt hefur verið út, má greina á svæði sem er 40x10 m að stærð og snýr NNA-SSV. Á þessu svæði er aðeins flatlandara en annarsstaðar í kring og lágur kantur er á VNV-jaðri svæðisins. Stutt hleðsla (um 2 m löng), líklega úr lagi gengin, sést á einum stað á hjallabrúninni á ASA-jaðri svæðisins og stakir steinar sjást einnig frammi á brún litlu norðar. Ekki er vitað hvenær hætt var að nota þessi hús eða hvenær þau voru rifin. Nafn sitt hafa þau fengið af leið 035 sem lá um túnið, framhjá fjárhúsunum, og heim að bæ.

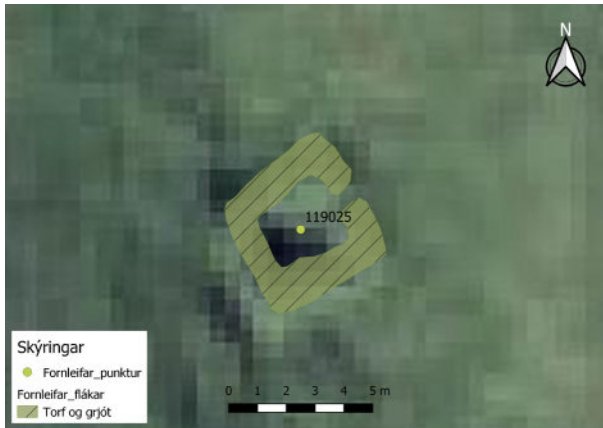
Hættumat: stórhætta, vegna vegagerðar

Heimildir:Ö-Arnórsstaðir VG, 6

NM-119:025 tóft hesthús

678460 538970

Lítill tóft er norðaustan undir háum og afgerandi hólí, Einbúabróður, út við Gilsá, suðaustan við Jökuldalsveg 923. Að sögn Páls Pálssonar, heimildamanns, var þar hesthús Jóns Þorkelssonar. Hann var fæddur 1904 og kom að Arnórsstöðum árið 1910 með foreldrum sínum. Jón var bóndi



Uppmæling á hesthústóft 025. Loftmynd: Loftmyndir ehf.

Hesthústóft 025, horft til vesturs.

á Arnórsstöðum um 20 ára skeið, 1941-1961. Ekki er ljóst hversu gamalt hesthúsið er en það virðist fremur ungt og er sennilegt að það hafi ekki verið byggt fyrr en eftir 1940. Tóftin var engu að síður skráð þar sem hún er byggð að fornu lagi og aldur hennar er óljós.

Í kringum tóftina er gróið og smápýft, fremur jafnlent og flatlent ef undan er skilinn gróðurlítill hóll sem hún er hlaðin utan í. Fjær eru blásin grjótholt.

Tóftin er ferköntuð og einföld, 5x5 m að stærð. Hún er hlaðin úr torfi og grjóti og sjást skýr ummerki um efnistöku í kringum hana. Vesturhlið hennar er hlaðin upp að brekku norðaustan í hólnum og dyraop er á miðri austurhlið. Veggjahleðslur eru hæstar innanmáls á vesturhlið, þar sem þær eru 1,2 m á hæð. Utanmáls eru hleðslur tæpur 1 m þar sem þær eru hæstar en lægst á austurhlið þar sem þær eru 0,5 m. Ekki sést fjöldi umfara í veggjum. Suðurveggur er farinn á síga inn á við.

Hættumat: stórhætta, vegna vegagerðar

NM-119:026 frásögn smiðja

678517 538942



Páll Pálsson gengur um uppblásið svæðið þar sem gjall og ummerki um járnvinnslu fundust nærri Gilsá, horft til suðausturs.

Páll Pálsson á Aðalbóli, heimildamaður, greindi frá því að gjall og ummerki um járnvinnslu eða smiðju hefðu fundist í moldarbarði nærri Gilsá fyrir nokkrum áratugum. Þessi ummerki voru um 60 m suðaustan við hesthús 025 og 250 m sunnan við brú 032 yfir Gilsá en 2,6 km NNA við bæ 001.

Talsvert rof hefur leikið landsvæðið út undir Gilsá heldur grátt og eru víða blásnir og grýttir melar með grónum rofabörðum inn á milli. Sunnar verða grónu svæðin samfelldari og stærri.

Páll fann gjallið á blásnum og grýttum mel

nærri gömlum vegamótum þar sem gamall vegur inn Jökuldal og vegur upp á Arnórssstaðamúla og áfram inn á Möðrudalsöræfi mættust. Snjóföln var yfir svæðinu þegar það var kannað á vettvangi í lok október 2019 en litlar líkur eru til þess að nokkuð sjáist þar enn af gjalli eða öðrum ummerkjum á yfirborði. Engar heimilidir eru um járnvinnslu eða smiðju á þessum stað en þess má geta að í landi Skjöldólfsstaða er Kolagrófarhvammur 118:010 nærri Gilsá. Gefur það ef til vill vísbendingu um að kolagerð hafi verið stunduð á þessu svæði, beggja vegna við Gilsána.

Hættumat: stórhætta, vegna vegagerðar

NM-119:027 þúst óþekkt

677841 536445



Þúst 027, horft til suðausturs.

Þúst 027, horft til VSV.

Stór, greinileg þúst er fast norðvestan við bæjarhól 001, austan undir uppbyggðum Jökuldalsvegi 923. Ekki er ljóst hvort að hér sé um fornminjar að ræða eða seinni tíma rask. Taldi Páll Pálsson, heimildamaður, að inni í þústinni gæti hafa verið tankur sem geymdi olíu til húshitunar.

Þústin er á fremur flatlendu svæði en þó í aflíðandi halla til austurs. Snarbratt er frá henni til vesturs upp á veg. Þýft og grösugt er í kring.

Þústin er gríðarstór, 20x8 m að stærð, og snýr NNA-SSV. Austurhliðin er um 2 m á hæð en vesturhliðin samlagast brekkunni og stendur ekki upp úr umhverfinu. Suðurendi þústarinnar er aflíðandi og lækkar til suðurs en í norðurenda er þústin 1,7 m á hæð. Þar er lítilsháttar rof, sést í mold og grjót. Norðan við þústina eru ummerki um niðurgröft eins og farið hafi verið með ýtu og jarðvegi ýtt til suðurs upp í hana.

Hættumat: stórhætta, vegna vegagerðar

NM-119:028 þúst lambhús

677883 536461

Nokkuð afgerandi þúst er fast norðan við bæjarhól 001, frammi á brún hjallans sem bærinn stóð á. Bratt er fram af hjallanum til austurs en mjög aflíðandi halli er upp frá þústinni til vesturs að bröttum brekkum í túnjaðri. Nokkuð afgerandi skarð skilur á milli þústar og bæjarhóls og hefur



Þúst 028 norðan við bæ 001. Þar var lambhús að sögn Páls Pálssonar, heimildamanns. Loftmynd: Loftmyndir ehf.

Þúst 028, horft til suðvesturs.

Það mögulega myndast vegna yngra rasks. Neðan við skarðið, á næsta hjalla, er rafmagnsstaur og er áberandi grænn grasgróður þar í kring. Vegarslóði er í túni ofan og vestan við þústina. Páll Pálsson, heimildamaður, man eftir lambhúsi á þessum stað.

Þústin er í túni sem komið er í órækt. Hún er þýfð vestast en slétt í austurhluta. Þar er grænn grasvöxtur og arfi inn á milli.

Þústin er allstór, 25x19 m að stærð og snýr NNA-SSV. Mörk þústarinnar eru allsstaðar fremur óljós ef frá er skilin SSV-brún hennar. Þar er hún 0,7 m á hæð og þar sést járnarusl og dekk sem eru gróin í grassvörðinn.

Hættumat: stórhætta, vegna vegagerðar

NM-119:029 *Bæjarlækur* örnefni vatnsból

677870 536369



Bæjarlækur 029, horft til suðausturs.

Bærinn á Arnórsstöðum 001 var rétt norðan við Bæjarlækinn sem rennur niður brekkur úr vestri í gegnum túnið til austurs, út í Jökulsá. Ætla má að vatn fyrir bæinn hafi verið sótt í Bæjarlækinn, þó að engar beinar heimildir séu til um það. Páll Pálsson, heimildamað, minnti að vatni hefði verið veitt í bæinn úr Bæjarlæknum eða lind ofan við bæinn en ekki er vitað hversu lengi það fyrirkomulag tíðkaðist.

Talsvert rask hefur orðið á farvegi Bæjarlækjarins á milli Jökuldalsvegar 923

og heimreiðar og liggur hann í skurði þar. Þegar komið er niður fyrir heimreiðina að bænum hlykkjast lækurinn niður hjallana í mjóum og alldjúpum farvegi.

Líklegt er að vatn hafi verið sótt í lækinn á þeim hluta hans sem orðið hefur fyrir mestu raski á milli Jökuldalsvegar og heimreiðar. Þar sjást engin ummerki um að vatni hafi verið veitt nær

bænum eða inn í hann.

Hættumat: stórhætta, vegna vegagerðar

NM-119:030 Hesthús þúst hesthús

677899 536264



Þúst 030 þar sem talið er að hesthús hafi staðið sunnan við heimatúnið. Loftmynd: Loftmyndir ehf.

Þúst 030, horft til austurs.

“Rétt innan við Hólkofalæk [sjá 013] stóð Hesthús,” segir í örnefnalýsingu VG. Hesthús þetta hefur að öllum líkindum verið 150 m suðaustan við bæ 001. Þar er þúst frammi á hjallabrún við jaðar túns sem komið er í órækt. Eins er túnið á næsta hjalla fyrir neðan komið í órækt. Hesthúsið var utan heimatúnsins eins og það er teiknað á túnakort frá 1918 en var að líkindum við leið 641:015 sem lá eftir vestanverðum Jökuldal.

Smápýft og grösugt er í kringum minjar um Hesthúsið. Aflíðandi halli er að þeim úr vestri og hátt og bratt er fram af hjallanum sem þær eru á til austurs.

Þústin sker sig úr vegna gróðurs en á henni vex grænna gras en umhverfis hana og einnig arfi. Þústin er fremur ólöguleg, er 7x5 m að stærð og snýr NNA-SSV. Ekkert grjót sést í henni og hún er 0,3-0,4 m á hæð þar sem hún er hæst. Í miðri þústinni er nokkuð afgerandi ferkantaður stallur sem er 0,1-0,2 m á hæð og á honum vex eingöngu arfi. Ekki er útilokað að annað og yngra mannvirki en Hesthúsið hafi verið á þessum stað en þá er hlutverk þess ekki þekkt. Engin önnur möguleg ummerki um hesthús fundust á þessu svæði.

Hættumat: stórhætta, vegna vegagerðar

Heimildir: Ö-Arnórsstaðir VG, 6

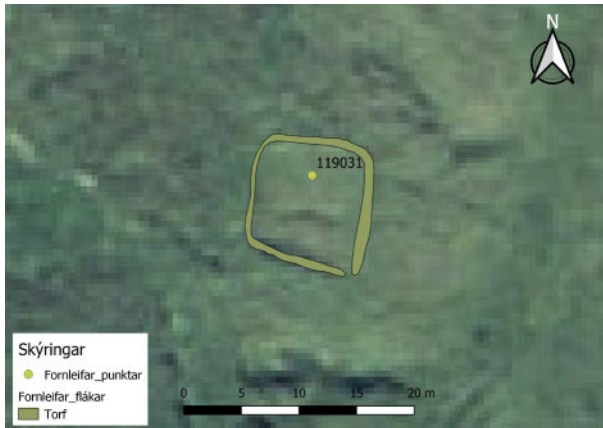
NM-119:031 gerði óþekkt

677927 536526

Lítið torfhlaðið gerði er í brattri brekku neðan við Efríbakka, um 100 m NNA við bæ 001. Neðan við er Hesthúsgrund (sjá 012), slétt tún í órækt.

Brekkan sem gerðið er í er grasi gróin og smápýfð og er í halla mót austri.

Gerðið er einfalt og ferkantað, er 11,5x10,5 m að stærð og snýr norður-suður. Það er líklega að mestu hlaðið úr torfi sem stungið hefur verið upp innan þess. Af þeim sökum er grunnur og



Uppmæling á gerði 031. Loftmynd: Loftmyndir ehf.



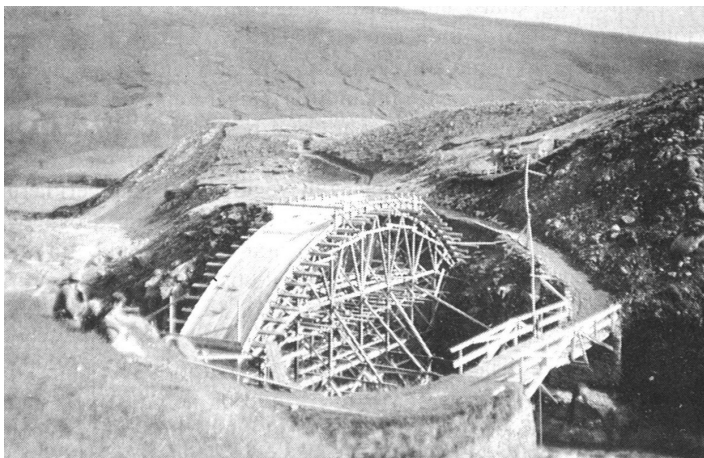
Gerði 031, horft til vesturs.

rýr jarðvegur innan gerðisins sem mælir gegn því að þarna hafi verið kálgarður. Op eða rof er í suðausturhorni. Innri brún veggja í gerðinu er skýr en ytri brún síður greinileg. Veggirnir eru 0,6-1 m á breidd og 0,5 m háir þar sem þeir eru hæstir á austurhlið. Hlutverk gerðisins er óþekkt og eins og fram hefur komið er ekki líklegt að innan þess hafi verið kálgarður. Helst kemur til greina að þarna hafi verið einhvers konar aðhald.

Hættumat: stórhætta, vegna vegagerðar

NM-119:032 *Neðribrúarhvammur* heimild um brú

678567 539191



Mynd frá Vegagerðinni sem sýnir brú 032 yfir Gilsá og yngri, steypa brú í smíðum árið 1934. (Helgi Gíslason 1987, 36). Horft er til suðausturs á mynd, frá norðurbakka árinna.

“Út við ána, ofan við hann [Biskupsbotn 034], heitir Neðribrúarhvammur. Þar liggur þjóðvegurinn inn yfir ána,” segir í örnefnalýsingu VG. Gilsá í Jökuldal er á merkjum milli Skjöldólfsstaða og Arnórsstaða og hefur löngum þótt erfiður farartálmi. Fyrst var áin brúuð árið 1896 (sjá 036) en hana tók af í snjóflóði árið 1910 og litlu síðar var önnur brú byggð litlu neðar í ánni. Það er sú brú sem hér er skráð. Hún var 240 m norðaustan við hesthús 025 og 2,8 km norðaustan við bæ 001.

Gilsá rennur í nokkuð þröngu og djúpu gljúfri þar sem brúin var og eru bakkarnir grónir á köflum en víða er jarðvegsrof í þeim.

Engin ummerki sjást um næstelstu brúna á Gilsá sem byggð var skömmu eftir 1910. Á ljósmynd frá Vegagerðinni sem birtist í grein Helga Gíslasonar í Múlaþingi 15 árið 1987 má sjá að brúarstöplarnir voru grjóthlaðnir og brúargólfíð og vegrið úr timbri. Þessi brú var leyst af hólmi af steinsteyptri brú sem byggð var fast austan við hana árið 1934 og loks var núverandi



Horft til NNA yfir Gilsá þar sem nyrðri brúarstólpi næstelstu brúarinnar 032 yfir ána var, vinstra megin við steypa brú sem byggð var árið 1934.

brú byggð á þessum sama stað árið 1972 en hún stendur talsvert hærra í landinu en hinar tvær eldri.

Hættumat: engin hætta

Heimildir: Ö-Arnórsstaðir VG, 4; ÁFÍ 1987, 85; Helgi Gíslason 1987, 36

NM-119:035 heimild um leið

677896 536344



Á myndinni má sjá hvar leið 035 lá yfir Bæjarlækinn 029, horft til SSA.

Á túnakort frá 1918 er merkt gata sem lá í hlykkjum frá Bæjarlæknum 029 í suðri til norðvesturs að bænum 001 og áfram til norðurs, út úr túninu. Leiðin lá fast suðvestan við Götuhús sem draga nafn sitt af henni. Lítil ummerki sjást um leiðina vegna túnræktar en hægt var að staðsetja hana 70 m suðaustan við bæ 001 þar sem ræsi hefur verið gert í Bæjarlækinn og sneiðingur liggur upp frá læknum til norðurs. Leið þessi er í raun hluti af alfaraleið 641:015 og hefur hún það númer utan við tún jarða sem hún liggur um.

Leiðin lá um grösuga túnhjalla sem komnir

eru í órækt en túnið á Arnórsstöðum er í talsverðum halla til austurs niður að Jökulsá.

Nánast engin ummerki sjást um leiðina lengur vegna túnræktar og yngri slóðagerðar. Allbreiður sneiðingur sést þar sem leiðin lá yfir Bæjarlækinn en hann er að öllum líkindum yngri en leiðin sem sýnd er á túnakortinu og hefur verið gerður eftir að dráttarvélar komu á bæinn og farið var að slá og hirða hey með þeim.

Hættumat: stórhætta, vegna vegagerðar

Heimildir: Túnakort 1918

NM-119:037 *Lodínshöfði* þjóðsaga

678094 537886

Í Þjóðsögum Jóns Árnasonar er eftirfarandi sögn um Lodínshöfða í landi Arnórsstaða: «Einu sinni var kall einn á Jökuldal. Hann var forn í skapi og fjölkunnugur og gamall mjög er þessi

saga gjörðist. Vildi hann þá gjöra einhvurn þann hlut sem bæði væri til nytsemdar og héldi á lofti nafni sínu, tekur því það til bragðs að hann fer upp að efsta bænum í dalnum sem Brú heitir (því þá var Hrafnkelsdalur í eyði) og smalaði öllum músum, sem til voru, út eftir dalnum þar til hann kom á höfða einn sem er miðja vega milli Gilsár og Arnórsstaða; þar nam hann staðar með músareksturinn; en ekki veit ég hvurs vegna það hefur verið. Gekk hann þar frá þeim öllum í einni holu og sagi að ekki mundi bera á músum á þessu stykki er hann hafði hreinsað meðan nokkur jaxli úr sér væri ófúinn. Litlu síðar dó kallinn. En höfðinn er enn í dag kallaður Loðinshöfði, því þar þótti loðið þegar hann var kominn þangað með allan músaflokkinn. Endar svo þessa sögu.” Í örnefnalýsingu VG segir: “Efríbakkar ná út að Loðinshöfða, sem var grasigróinn lítill höfði eða hóll, áður en vegurinn [sjá leið 641:015] var sneiddur í gegnum hann ofan við Loðinshöfðagjótu.” Loðinshöfði er 1,5 km norðan við bæ 001 og 1,2 km sunnan við Gilsá. Þar er allbrött brekka með dálítilli hólmyndun vestan við Jökulsá. Sunnan og norðan við eru flatir stallar sem gömul leið 641:015 lá um fyrr á öldum og hefur höfðinn líklega verið farartálmi. Loðinshöfði er ekki lengur afgerandi hóll eða höfði enda hefur mikið efni verið tekið úr honum þegar bílfær vegur var lagður inn dalinn á fyrri hluta 20. aldar.

Hættumat: stórhætta, vegna vegagerðar

Heimildir: ÞJÁ IV, 39

NM-641 Fornleifar á fleiri en 1 jörð

NM-641:015 heimild um leið

678251 538173

Frá fornu fari hefur verið reiðleið eftir vestanverðum Jökuldal. Er lega hennar gróflega sýnd á Uppdrætti Íslands frá 1938 en þá var búið að vinna miklar vegabætur á leiðinni. Í Jarðabók Johnsens er þessari leið lýst að nokkru: “Fyrir að þjóna “Brúar kapellu” hefir prestur [á Hofsteigi] í nokkur undanfarin ár fengið 20 al. (og er þangað frá staðnum fullkomin dagleið, “og yfir 13 þverár, stránger og stórgrýttar að sækja;” auk þessa er vegurinn bæði, svo örðugur og vatnsgrafinn, að hann er öllum ófær, nema í beztu tíð um hásumar, og var kapellan þessara orsaka vegna bygð af eigendum jarðarinnar seint á næstliðinni öld, en þó eru lík grafir við aðalkirkjuna).” Leiðin var skoðuð á kafla í landi Arnórsstaða á Efri-Jökuldal haustið 2019 vegna fyrirhugaðra breytinga á veginum frá Gilsá og inn fyrir Arnórsstaði. Ýmis örnefni eru í landi Arnórsstaða sem minna á umferð eftir þessari leið og má þar nefna Innrireiðhvamm og Ytrireiðhvamm. Fyrir árið 1933 var sá hluti vegarins sem lá frá brú á Gilsá innan við Skjöldólfsstaði með bæjum upp Jökuldal að Brú og þaðan yfir Jökulsá að Aðalbóli í Hrafnkelsdal sýslu- og hreppavegur og hvergi akfær. Árið 1933 var þessi vegur tekinn í þjóðvegatölu og upp úr því hófust vegabætur á honum eins og segir frá í grein Helga Gíslasonar í Múlaþingi 15 frá 1987: “Vegurinn meðfram bæjum frá Gilsá var lagður á árunum 1945 til 1951 að hann varð að nafninu til akfær að Brú.” Gamla leiðin um vestanverðan Jökuldal í landi Arnórsstaða lá eftir flatlendum en ekki breiðum hjalla neðarlega í dalnum. Snarbratt er víða niður af honum ofan í Jökulá, einkum nyrst. Leiðin

liggur að mestu um gróin svæði en nærri ármótum Gilsár og Jöklu er talsvert jarðvegsrof og rask.

Engin ummerki sjást lengur um gömlu reiðleiðina á því svæði sem tekið var út haustið 2019 í landi Arnórsstaða en gamli vegurinn sést enn á löngum kafla frá Gilsá og suður að túnnum Arnórsstaða. Er það víðast ruddur einbreiður vegur. Mögulega hefur varðan Steinka 119:014 á Arnórsstöðum vísað á þessa leið.

Hættumat: stórhætta, vegna vegagerðar

Heimildir: Uppdráttur Íslands 1:100 000, kort 103 og 104; JJ 1847, 365-366; Ö-Arnórsstaðir VG, 3; Helgi Gíslason 1987, 117-18

5. Niðurstöður

Arnórsstaðir voru að fornu nokkuð landmikil jörð en gæði jarðarinnar hafa ekki verið mikil. Í jarðamati frá 1695 var hún aðeins metin 8 hundruð að dýrleika¹ og er það undir meðallagi. Á landsvísu var meðaljörð metin á 20 hundruð en á Austurlandi var hún metin á 12 hundruð. Arnórsstaða er fyrst getið í heimildum um miðja 15. öld, í máldaga Hofteigskirkju² og var jörðin kirkjueign til ársins 1918 er hún komst í bændaeigu.³ Samkvæmt Landnámabók nam Hákon á Hákonarstöðum allan vestanverðan Jökuldal ofan við Teigará.⁴ Arnórsstaðir eru næsta jörð norðan við Hákonarstaði. Þjóðsagnakennd sögn er um að Arnór, sem fyrstur hafi byggt Arnórsstaði, hafi fallið í bardaga við Hákon landnámsmann í kjölfar deilna þeirra í milli og síðan verið heygður þar sem heitir Arnórshaugur, í miðju fjalli inn og upp af bænum.⁵ Takmörkuð landgæði jarðarinnar, nálægð hennar við landnámsjörðina og löng saga eignarhalds kirkjunnar á Hofteigi gefur til kynna að Arnórsstaðir hafi ekki verið með fyrstu landnámsjarða í sveitinni en erfitt er að fullyrða nokkuð um upphaf byggðar þar án frekari rannsókna. Um miðja 19. öld byggðust tvö heiðarbýli innan jarðarinnar; Ármótasel og Hlíðarendi. Frá miðri 20. öld hefur syðri helmingur jarðarinnar verið í eigu bænda á Hákonarstöðum og nýttjuð af þeim. Nýrðri hluti jarðarinnar fór í eyði um aldamótin 2000.

Unnin var fornleifarannsókn í landi Arnórsstaða sumarið 2006 vegna breytinga á hringvegi (1) norðan við Arnórsstaðamúla. Grafnir voru tveir könnunarskurðir í réttartóft við Gilsá og kom í ljós að hún hafði verið byggð eftir 1875.⁶ Ekki er vitað til þess að aðrar fornleifarannsóknir hafi verið gerðar í landi Arnórsstaða og þar hefur ekki verið unnin aðalskráning fornminja.

Eins og fram kom í inngangi voru skráðar 24 minjæiningar á áhrifasvæði fyrirhugaðra framkvæmda á Jökuldalsvegi í landi Arnórsstaða. Minjarnar eru að langmestu leyti hefðbundnar landbúnaðarminjar en einnig voru skráðar nokkrar samgönguminjar. Í töflu 1 hér fyrir neðan má sjá allar skráðar minjar á svæðinu, tegund þeirra og hlutverk.

Eins og við var að búast eru langflestar af þeim 24 minjæiningum sem skráðar voru í og við gamla heimatún Arnórsstaða á suðurhluta úttektarsvæðisins. Þar er mjög hætt við því að minjum verði raskað við fyrirhugaðar vegaf framkvæmdir. Á túnakorti Arnórsstaða sem gert var árið 1918 er aðeins sýnd staðsetning bæjarhúsanna á bæjarhóli 001 og leiðar 035 sem lá í gegnum túnið en ólíkt túnakortum annars staðar af landinu voru ekki teiknuð upp útihús innan túns í Norður-Múlasýslu. Nokkur uppsöfnun mannvistarlaga sést á bæjarhóli Arnórsstaða 001 og þar má enn greina hleðslu sem ætla má að hafi verið framan við yngsta torfbæinn, en hann

1 Björn Lárusson 1967: 311.

2 *Fornbréfasafn Íslands V* (Diplomatarium Islandicum, hér eftir DI), 128.

3 *Sveitir og jarðir í Múlasýslu I* (SJM I), 265.

4 *Íslensk fornrit I*. Íslendingabók. Landnámabók, 294.

5 Kemur þetta fram í svörum Arnórs Þorkelssonar f. 26.05. 1921 við aukaspurningu um rústir 81a í Þjóðhátaskrá Þjóðminjasafns Íslands nr. 10473/1992-5. Sótt 2.1. 2020 af <https://www.sarpur.is/Adfang.aspx?AdfangID=544876>

6 Oddgeir Hansson og Hildur Gestsdóttir. 2006. *Fornleifakönnun vegna vegaf framkvæmda við Arnórsstaðamúla*. FS325-06281. Fornleifastofnun Íslands, Reykjavík.

Samtala	Einingafjöldi	Sérheiti	Tegund	Hlutverk	Hlutverk-2
NM-119:001	1	Arnórsstaðir	bæjarhóll	bústaður	fjós
NM-119:003	1	Múlahús	tóft+garðlag	beitarhús	
NM-119:012	1		gryfja	hesthús	
NM-119:013	3	Hólkofi	tóft+garðlag	beitarhús	
NM-119:014	3	Steinka	varða	óþekkt	
NM-119:017	1	Hesthús	þúst	hesthús	
NM-119:018	1	Sultarhús	heimild	fjánhús	
NM-119:019	1	Litlikofi	þúst	útihús	
NM-119:020	1	Götuhús	heimild	fjánhús	
NM-119:025	1		tóft	hesthús	
NM-119:026	1		frásögn	smiðja	
NM-119:027	1		þúst	óþekkt	
NM-119:028	1		þúst	lambhús	
NM-119:029	1	Bæjarlækur	örnefni	vatnsból	
NM-119:030	1	Hesthús	þúst	hesthús	
NM-119:031	1		gerði	óþekkt	
NM-119:032	1	Neðribrúarhvammur	heimild	brú	
NM-119:035	1		heimild	leið	
NM-119:037	1	Loðinshöfði	þjóðsaga		
NM-641:015	1		heimild	leið	
Alls	24				

Tafla 1. Minjar á áhrifasvæði framkvæmda á Jökuldalsvegi (923).

stóð langt fram á 20. öld. Fjós var á bæjarhólnum a.m.k. frá lokum 19. aldar en ekki er ljóst hvort að innangengt hafi verið í það úr bænum. Ekkert hús stendur lengur á bæjarhólnum eftir að yngsta íbúðarhúsið brann til grunna. Stór og há þúst 027 er fast norðvestan við bæjarhólinn en óvíst er hvort þar séu leifar af mannvirkjum sem geta talist til fornminja. Páll Pálsson, heimildamaður, taldi að í þeirri jarðvegsþúst gæti hafa verið tankur sem geymdi olíu til húshitunar og eldunar á bænum. Vatnsból 029 var skráð í Bæjarlæknum en ætla má að vatn fyrir bæinn á Arnórsstöðum hafi verið sótt í lækinn sem var rétt sunnan við hann eða að vatni hafi verið veitt úr honum að bænum. Engin ummerki um slíkt sjást vegna rasks í tengslum við vegagerð og aðrar framkvæmdir og niðurrif á bæjarhólnum og í nágrenni hans.

Þó að túnakortið frá 1918 sýni engin önnur hús en bæjarhúsin eru heimildir um að fjögur útihús hafi verið neðan og austan við bæinn og hafa þau að öllum líkindum verið í notkun þegar túnakortið var gert. Öll þessi hús (hesthús 012 á Hesthúsgrund, Sultarhús 018, Litlikofi 019 og Götuhús 019) hafa verið rifin og/eða eru orðin illgreinileg. Einhver ummerki sjást þó um þau enn og næsta víst að varðveittar leifar af þeim eru undir sverði. Einnig er líklegt að minjar um eldri mannvirki leynist undir þessum yngstu húsum sem þekkt eru úr heimildum.

Norðan við bæinn og innan heimatúnsins, eins og það var árið 1918, voru tvö önnur útihús; lambhús 028 og hesthús 017. Þeim hefur báðum verið ýtt út og þar sjást aðeins lágur þústir í túninu sem komið er í órækt. Litlu norðan við þessi útihús er ferkantað gerði 031 í stuttri brekku á milli túnhjalla. Hlutverk þess er óþekkt en helst kemur til greina að þar hafi verið einhvers konar aðhald. Þá var hesthús 030 sunnan við heimatúnið. Þar sést lítil þúst frammi á hjallabrún. Ekki er útilokað að á þessum stað hafi verið yngra mannvirki með annað hlutverk. Sé sú raunin er óvíst hvar hesthúsið sem heimildir er um á þessum slóðum hefur verið.

Uppi í hlíðinni vestan við hesthús 030 og ofan við Jökuldalsveg eru tóftir beitarhúsa 013 sem nefndust Hólkofi. Með tóftinni var skráður torfgarður og ummerki um heystæði. Af þessum þremur minjæiningum stafar garðinum mest hætta af fyrirhuguðum vegaf framkvæmdum en þegar hafa fyrri vegaf framkvæmdir raskað suðausturenda hans. Beitarhúsin og heystæðið eru það ofarlega í hlíðinni að ólíklegt er að þeim verði raskað en það fer þó eftir því hversu miklar skeringar þarf að gera í hlíðina.

Þær minjar sem að framan hafa verið taldar upp eru allar syðst á úttektarsvæðinu, innan heimatúnsins og í næsta nágrenni þess. Frá fornu fari lá alfaraleið 641:015 eftir vestanverðum Jökuldal á milli bæja. Á árunum 1945-1951 var vegur lagður á sömu eða svipuðum slóðum og gamla reiðleiðin lá áður. Engin ummerki sjást um eldri reiðleið en gamli vegurinn sést enn á löngum kafla þegar komið er út úr túnnum norðan við bæinn á Arnórsstöðum. Sá hluti leiðarinnar sem lá í gegnum gamla heimatúnið á Arnórsstöðum var skráður sérstaklega (sjá 035). Engin ummerki sjást lengur um leiðina í túninu en þó er enn greinanlegur sneiðingur þar sem leiðin lá yfir Bæjarlækinn suðaustast í túninu. Í seinni tíð hefur myndast braut þar vegna umferðar dráttarvéla. Litlu norðan við nyrstu túnin á Arnórsstöðum er varða 014 sem nefnist Steinka og á sama stað eru tvær hleðslur á blásnum hól. Hlutverk vörðunnar er ekki þekkt en mögulega hefur hún verið vegvísir á leið 641:015. Talsvert grjótt er á hólnum þar sem þessar minjar eru og ekki ósennilegt að þær hafi verið hlaðnar upp úr eldra grjóthlöðnu mannvirki sem kann að hafa verið á hólnum áður en jarðvegurinn á honum eyddist.

Gamli vegurinn í vestanverðum Jökuldal var ruddur í gegnum hól eða höfða sem heitir Loðinshöfði og er litlu norðan við vörðuna Steinku. Þjóðsaga 037 tengist Loðinshöfða en samkvæmt henni smalaði fjölkunnugur karl nokkur öllum músum frá Brú í vestanverðum Jökuldal, gekk frá þeim í holu við Loðinshöfða og hreinsaði þannig svæðið af músum. Nyrst á úttektarsvæðinu er heimild um gamla brú 032 yfir Gilsá sem tengist leið 641:015. Hún var reist eftir 1910 þegar elsta brúin, litlu ofar í ánni (og utan úttektarsvæðisins) eyðilagðist í snjóflóði. Engin ummerki sjást lengur um þessa næstelstu brú á Gilsá.

Norðarlega á úttektarsvæðinu, út við Gilsá, er ung beitarhúsatóft, Múlahús 003. Húsin voru byggð árið 1945 og teljast því ekki til fornminja samkvæmt laganna skilningi en þau eru nokkuð stæðileg og byggð að fornri hefð, úr torfi og grjóti. Þau voru því skráð með öðrum minjum á svæðinu en njóta ekki friðunar vegna ungs aldurs. Ofan við húsin er mikill garður eða jarðvegsmön sem ýtt var upp á 8. áratug síðustu aldar til að veita vatni sem rann úr hlíðinni frá húsunum. Litlu norðan við þessi hús er ungleg hesthústóft 025 undir háum og afgerandi

hól. Þarna var hesthús Jóns Þorkelssonar sem kom að Arnórsstöðum 1910 og var bóndi þar á árunum 1941-1961. Aldur tóftarinnar er ekki þekktur en hún er líklega of ung til að geta talist til fornminja.

Litlu suðaustan við hesthústöft 025 er jarðvegsrof þar sem Páll Pálsson greindi frá því að fundist hefði gjall og önnur ummerki um smiðju 026 eða járnvinnslu fyrir nokkrum áratugum. Svæðið sem um ræðir er blásið ofan í grjót og möl en er tekið að gróa að nýju. Engin ummerki sáust á yfirborði um mannvistarleifar á þessum stað en þær kunna að leynast á grónum svæðum í næsta nágrenni.

Í töflu 2 hér fyrir neðan má sjá fjarlægðir minja frá miðlínu hvorrar veglínu fyrir sig. Gengið er út frá því að meiri hættu sé á því að minjum verði raskað eftir því sem nær dregur miðlínu vegarstæðanna en af því að enn er von á því að breytingar verði á veghönnuninni eru allar minjar innan úttektarsvæðisins skilgreindar í stórhættu. Undantekning frá þessari reglu er brú 032 yfir Gilsá en öll ummerki um hana eru horfin.

Samtala	Sérheiti	Tegund	Hlutverk	Fjarlægð (m) - Veglína A	Fjarlægð (m) - Veglína B
NM-119:001	Arnórsstaðir	bæjarhóll	bústaður	1	0
NM-119:003	Múlahús	tóft+garðlag	beitarhús	54	11
NM-119:012		gryfja	hesthús	119	85
NM-119:013	Hólkofi	tóft+garðlag	beitarhús	14	29
NM-119:014	Steinka	varða	óþekkt	56	56
NM-119:017	Hesthús	þúst	hesthús	38	5
NM-119:018	Sultarhús	heimild	fjánhús	91	58
NM-119:019	Litlikofi	þúst	útihús	93	61
NM-119:020	Götuhús	heimild	fjánhús	83	54
NM-119:025		tóft	hesthús	27	36
NM-119:026		frásögn	smiðja	90	101
NM-119:027		þúst	óþekkt	0	28
NM-119:028		þúst	lambhús	32	0
NM-119:029	Bæjarlækur	örnefni	vatnsból	0	0
NM-119:030	Hesthús	þúst	hesthús	86	65
NM-119:031		gerði	óþekkt	58	27
NM-119:032	Neðribrúarhvamur	heimild	brú	horfin	horfin
NM-119:035		heimild	leið	35	3
NM-119:037	Loðinshöfði	þjóðsaga		8	6
NM-641:015		heimild	leið	12	3

Tafla 2. Fjarlægð minja frá miðlínu vegarstæða A og B.

Innan áhrifasvæðis veglínu A eru 22 minjaeiningar og af þeim eru 10 innan við 50 m frá miðlínu. Innan áhrifasvæðis veglínu B eru 23 minjaeiningar og af þeim eru 14 innan við 50 m frá miðlínu. Helsti munurinn á veglínunum er sá að lína B liggur nær Múlahúsum 003 en lína A og hún liggur yfir bæjarhól 001 en lína A liggur í jaðri bæjarhólsins. Hins vegar liggur lína A

nær Hólkofa 013 en lína B.

Út frá minjaverndarsjónarmiði virðist veglína A betri kostur en veglína B. Komast mætti hjá raski á flestum minjum sem eru á áhrifasvæði hennar norðan við heimatún Arnórsstaða. Ekki verður þó hjá því komist að raska Loðinshöfða enn frekar en orðið er. Þjóðsaga tengist þeim stað en þar eru ekki þekkt nein forn mannvirki. Eins verður ekki komist hjá því að raska því svæði sem leið 641:015 lá um í framkvæmdunum. Ummerki um gömlu reiðleiðina sjást hins vegar ekki lengur innan úttektarsvæðisins vegna eldri vegagerðar, ræktunar og uppblásturs. Þegar kemur inn í heimatún Arnórsstaða væri æskilegt að gera breytingar á veglínu A til þess að forða raski á minjum. Best væri að færa veginn upp fyrir túnið og bæjarhólinn ef mögulegt er. Að öðrum kosti væri skárri að færa veglínuna niður (austur) fyrir bæjarhólinn en að fara yfir hann. Þar eru hins vegar einnig margar minjar sem taka þarf tillit til. Eins ber að hafa í huga að fleiri minjar kunna að leynast í túninu en þær sem sjást á yfirborði og heimildir geta um. Þetta á einnig við um aðra hluta úttektarsvæðisins þó að mestu líkurnar séu á því að áður óþekktar minjar séu í heimatúninu.

Í þeim tilvikum þar sem óhjákvæmilegt reynist að raska fornminjum vegna framkvæmda er það hlutverk Minjastofnunar Íslands að skera úr um hvort og með hvaða skilmálum fornleifar megi víkja við slíkar aðstæður.

Heimildaskrá

- ÁFÍ 1987:** Hjörleifur Guttormsson. 1987. *Árbók Ferðafélags Íslands 1987. Norð-Austurland: Hálandi og eyðibýggðir*. Ferðafélag Íslands, Reykjavík.
- ÁFÍ 2018:** Hjörleifur Guttormsson. 2018. *Árbók Ferðafélags Íslands 2018. Upphérað og örfæfin suður af*. Ferðafélag Íslands, Reykjavík.
- BL:** Björn Lárusson. 1967. *The Old Icelandic Land Registers*. Gleerup, Lund.
- Bruun, Daniel. 1987. *Íslenskt þjóðlíf í þúsund ár*. Örn og Örlygur, Reykjavík.
- DI:** *Diplomatarium Islandicum eða Íslenskt fornbréfasafn I-XVI. 1853-1976*. Hið íslenska bókmenntafélag, Kaupmannahöfn og Reykjavík.
- Elín Ósk Hreiðarsdóttir. 2016. „Svipmynd af menningarlandslagi – Íslensk túnakort frá fyrri hluta 20. aldar.“ *Árbók Hins íslenska fornleifafélags 2016*: 95-152.
- Íslensk fornrit I*. Íslendingabók. Landnámabók. 1968. Hið íslenska fornritafélag, Reykjavík.
- Helgi Gíslason. 1987. „Vegagerð og brúarsmið í Múlasýslum frá 19. öld til 1984.“ *Múlaping 15*: 4-92. Suður-Múlasýsla, Norður-Múlasýsla, Seyðisfjarðarkaupstaður, Eskifjarðarkaupstaður og Neskaupstaður, Egilsstöðum.
- JJ:** Johnsen, J. 1847. *Jarðatal á Íslandi*. [Án útgefanda], Kaupmannahöfn.
- Oddgeir Hansson og Hildur Gestsdóttir. 2006. *Fornleifakönnun vegna vegaframkvæmda við Arnórstaðamúla*. FS325-06281. Fornleifastofnun Íslands, Reykjavík.
- Orri Vésteinsson og Sædís Gunnarsdóttir. 1999. *Menningarminjar í Jökuldals- og Hlíðarhreppi í Norður-Múlasýslu. Svæðisskráning*. FS080-98089. Fornleifastofnun Íslands, Reykjavík.
- Páll Pálsson. 1997. „Teikningar af bæjum á Jökuldal.“ *Múlaping 24*: 147-156. Héraðsnefnd Múlasýslna, Egilsstöðum.
- SJM I:** *Sveitir og jarðir í Múlapingi I*. 1974. Búnaðarsamband Austurlands, Egilsstöðum.
- ÞJÁ:** *Íslenskar þjóðsögur og ævintýri I-VI*. 1961. Jón Árnason safnaði, ný útg. Þjóðsaga, Reykjavík.

Óprentaðar heimildir

Arnór Þorkelsson – Svar við aukaspurningu um rústir 81a í Þjóðháttaskrá Þjóðminjasafns Íslands nr. 10473/1992-5. Sótt 2.1. 2020 af <https://www.sarpur.is/Adfang.aspx?AdfangID=544876>

Loftmyndir frá Loftmyndum Íslands ehf.

Uppdráttur Íslands 1:100 000. *Kort 103. Úthérað*. 1937. Geodætisk Institut, Kaupmannahöfn og Reykjavík.

Uppdráttur Íslands 1:100 000. Kort 104. Fljótsdalshérað. 1938. Geodætisk Institut, Kaupmannahöfn og Reykjavík.

Þjóðskjalasafn Íslands:

Túnakort Arnórsstaða frá 1918.

Örnefnasafn Stofnunar Árna Magnússonar í íslenskum fræðum:

Ö-Arnórsstaðir VG: Örnefnalýsing Arnórsstaða. 1974. Skráð af Víkingi Gíslasyni.
Heimildamaður Jón Þorkelsson.

Ö-Arnórsstaðir: Örnefnalýsing Arnórsstaða. [Án árs]. Skráð af Ara Gíslasyni.
Heimildamaður Jón Þorkelsson. Eiríkur Eiríksson endurskoðaði skrána og gerði nokkrar athugasemdir.

Heimildamaður

Páll Pálsson frá Aðalbóli f. 11.05. 1947

Hnitaskrá ISN93

Samtala	Austur	Norður
119001	677867	536418
119003_1	678434	538573
119003_2	678416	538553
119012	677956	536425
119013_1	677767	536258
119013_2	677763	536241
119013_3	677753	536262
119014_1	677987	537419
119014_2	677989	537418
119014_3	677985	537417
119017	677897	536496
119018	677928	536421
119019	677930	536401
119020	677909	536359
119025	678460	538970
119026	678517	538942
119027	677841	536445
119028	677883	536461
119029	677870	536369
119030	677899	536264
119031	677927	536526
119032	678567	539191
119035	677896	536344
119037	678094	537886
641015	678251	538173





Minjakort

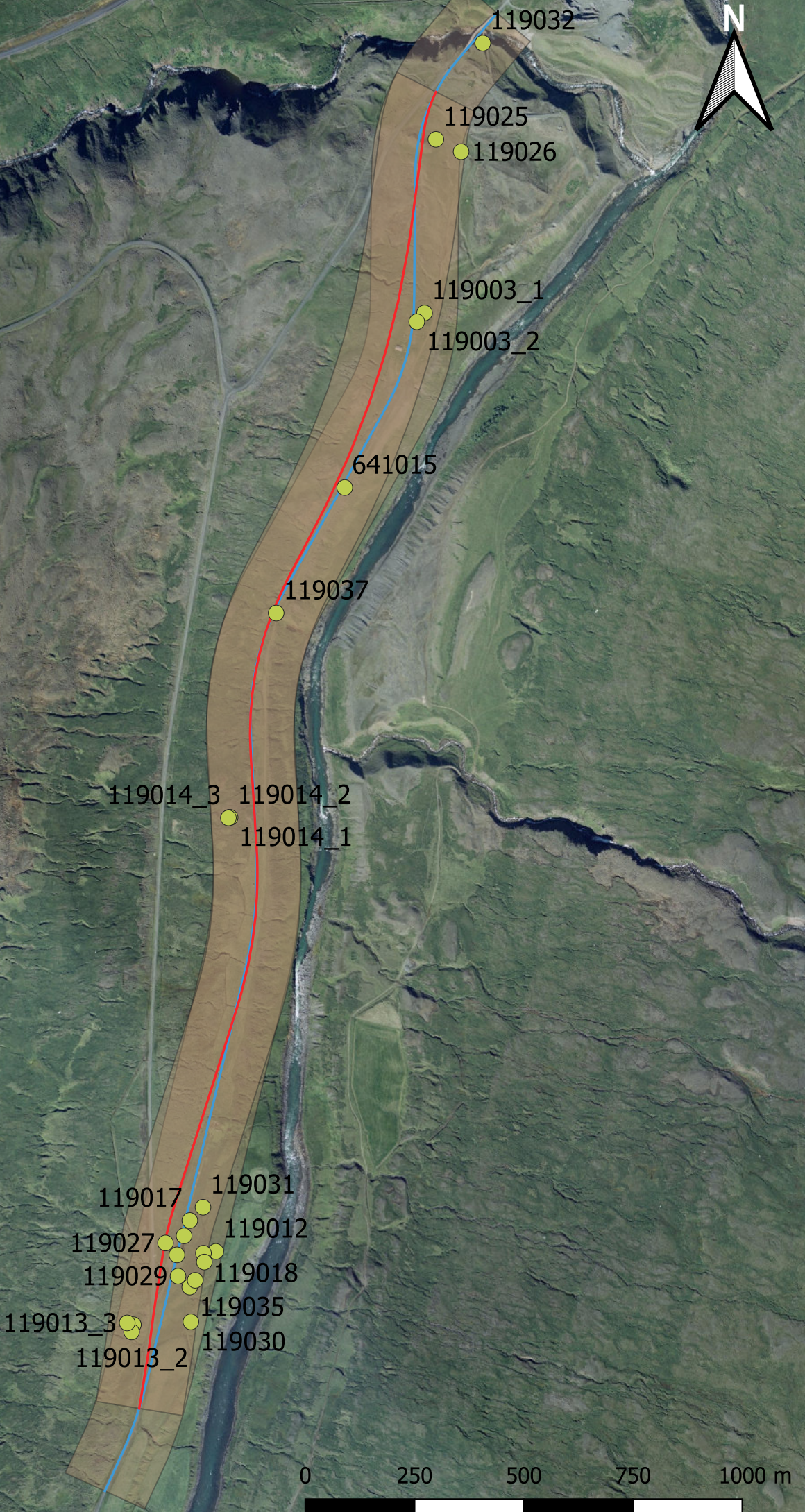
Minjakortin eru unnin ofan á loftmyndir frá Loftmyndum ehf.

Yfirlitskort



Skýringar

-  Fornleifar_punktur
-  A
-  B
-  Úttektarsvæði



Kort 1 Norðurhluti



Ung hleðsla ○

119025 ○ Réttartóft

119032

119026

119003_1

119003_2

641015

119037

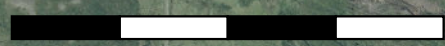
119014_3 119014_2

119014_1

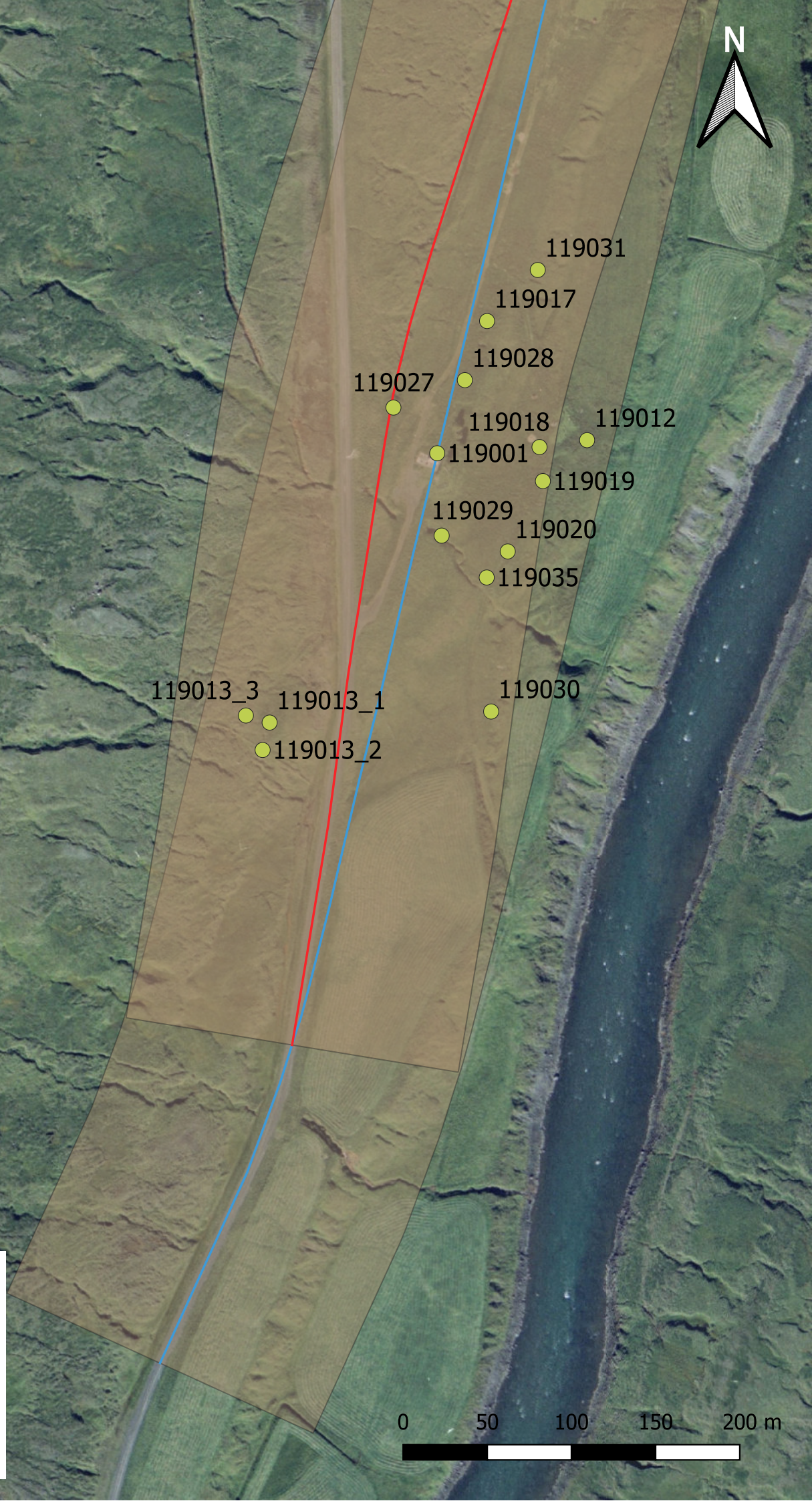
Skýringar

- Fornleifar_punktur
- Veglínur
 - A
 - B
- Úttektarsvæði





0 100 200 300 400 m



Kort 2 Suðurhluti



Skýringar

-  Fornleifar_punktur
-  A
-  B
-  Úttektarsvæði

